

**Авариявий ва технологик бронни аниқлаш бўйича
ДАЛОЛАТНОМА**

Тузилди _____

"Истеъмолчи"нинг вакили иштирокида

Йўқна электр энергетикаси тизимида узок муддатли ёки кичика муддатли қувват танқислиги юзага келганда "Истеъмолчи" қуйидагиларга мажбур:

1. Ускуна юкласини технологик бронь даражасигача пасайтириш:

Т/р №	Технологик броньга тааллуқли цехлар ва агрегатлар номи*	Инда қолдирилган юкламалар қуввати (кВт)	Изоҳ
1.			
2.			
3.			
4.			

Жами: _____ кВт

*а) Барча цехлар ва агрегатлар зудлик билан ўчирилади. Ўчирилиши яроқсиз маҳсулот ишлаб чиқарилиши, ускунанинг бузилиши, портлаш, ёнгиш, заҳарланиши ва бошқа бахтеиз ҳодисаларга олиб келувчи цехлар ва агрегатлар бундан мустасно.

б) Технологик броньга шунингдек, авария броньга тааллуқли цехлар ва агрегатлар ҳам қиради (2-бандга қаранг.)

Технологик бронни чеклаш босқичлари:

I босқич _____ кВт

II босқич _____ кВт

III босқич _____ кВт

IV босқич _____ кВт

2. _____ ўтганидан кейин цехлар ва агрегатлар авария бронни даражасигача узиб қуйилади.

Т/р №	Авария броньга тааллуқли цехлар ва агрегатлар номи*	Инда қолдирилган юкламалар қуввати (кВт)	Изоҳ
1.			
2.			
3.			
4.			

Жами: _____ кВт

* а) Юклама остида ўчирилиши сув таъминоти, алоқа воситалари ишнинг тўхташига, иситиш тизимининг музлаб қолишига олиб келувчи цехлар ва агрегатлар ҳамда қуриқлаш ёриткиш тизими қолдирилади.

б) Авария броньга заҳирадаги ёнгишга қарши насослар ва бошқа ёнгишга қарши агрегатлар тааллуқли эмас. (ушбу агрегатлар, керак бўлишига қараб, олдиндан "Корхона" билан келишилган ҳолда рўйхатга киритилиши мумкин).

Имзолар:

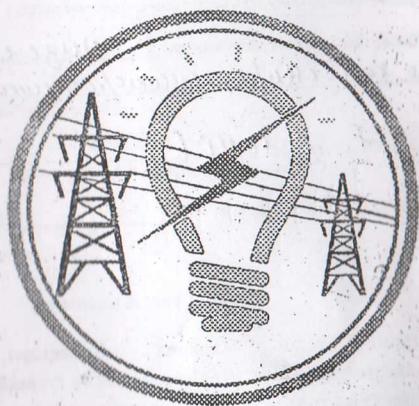
"Истеъмолчи":

F. Келдилов



"Корхона":

**ЭЛЕКТР ЭНЕРГИЯСИДАН ОҚИЛОНА
Фойдаланинг**



**ЮРИДИК ШАХСЛАР УЧУН
ЭЛЕКТР ЭНЕРГИЯ ТАЪМИНОТИ
ШАРТНОМАСИ**

Юридик шахслар учун электр таъминоти
ШАРТНОМАСИ

2022 йил 26 ол

39-сон

Қасбди.

(шартнома тузилган манзил)

_____ асосида фаолият юритувчи
Қасбди Ниғом ТЭТ раҳбари
(худудий электр тармоқлари корхонасининг номи)

_____ (кейинги ўринларда)
(худудий электр тармоқлари корхонаси раҳбарининг Ф.И.О.)

“Корхона” деб аталади) бир томондан ҳамда Ниғом асосида фаолият юритувчи Қасбди ҳайвончи/Қасбди/Истеъмолчи/О. Өзг. Ө.И.Х.М. (“Истеъмолчи”нинг номи)

раҳбари Ғ. Деленов (кейинги ўринларда) (“Истеъмолчи” раҳбарининг Ф.И.Ш.)

“Истеъмолчи” деб аталади), ҳисоб рақами _____ дан мазкур шартномани қуйидагилар тўғрисида туздилар:

I. Шартнома предмети

Ушбу шартнома билан “Корхона” тармоқлари орқали электр энергиясини (кейинги ўринларда - энергия деб аталади) “Истеъмолчи”га стгазиб бериш, “Истеъмолчи” оса истеъмол қилинган энергия ҳақини ўз вақтида тўлаш мажбуриятини олади.

II. Етказиб берилган энергия ҳисоби

2.1. Энергия истеъмолчининг йиллик шартномавий ҳажми:

актив 2400 кВт.с, реактив _____ кВт.с. ташкил этади.

2.2. Етказиб бериладиган энергиянинг шартнома тузилган куйидаги умумий нархи _____ тариф 450

тариф тури: табақалаштирилган, бир ставкали ёки ўсим борувчи коэффициентинг билади, 08.11.2018 йилдаги ПҚ-3379-сонли қарорда алоҳида турдаги маҳсулот ишлаб чиқарувчи руйхатда кўрсатилган корхоналар. (қарақлиси ёзилсин)

бўйича 10200000 йили ташкил этади.

2.3. “Истеъмолчи”га йиллик энергия ҳажми ойлар бўйича ушбу шартноманинг I-иловасига мувофиқ стгазиб бериллади.

2.4. “Истеъмолчи” томонидан ҳақ тўлашнинг лозим бўлган ҳақиқий қабул қилиб олинган энергиянинг ҳажми ҳисобга олиш асбобларининг (кейинги ўринларда - ҳисоблагичлар деб аталади) кўрсаткичлари асосида ушбу шартноманинг 2-иловасида назарда тутилган тартибда аниқланади.

2.5. Вазирлар Маҳкамасининг 24.12.2008 йилдаги №277-сонли табиий монополиялар субъектлари томонидан мажбурий хизмат кўрсатилишини керак бўлган истеъмолчиларга товарларни сотиш, ишларни бажариш ва хизматлар кўрсатишнинг тартибга солиш тўғрисидаги қарорининг I-иловасида кўрсатилган, “Истеъмолчи”ларга улаштирилган энг кам йиллик энергия ҳажми _____ кВт.с.ни ташкил этади.

III. Ҳисоб-китоб қилини тартиби

3.1. 08.11.2017 йилдаги ПҚ-3379-сонли қарорда кўрсатилган алоҳида турдаги маҳсулот ишлаб чиқарувчи корхоналар энергия учун ҳисоб-китоблар табақалаштирилган, бир ставкали тариф ёки ўсим борувчи коэффициентли тарифлар асосида амалга оширилади.

3.2. Уланган қуввати 750 кВА ва ундан юқори бўлган "Истеъмолчи" (бюджет ташкилотлари, фермер хўжаликлари ва сув истеъмолчилари уюшмаларининг насос станциялари, шунингдек, Ўзбекистон Республикаси давлат бюджетидан молиялаштириладиган насос станциялари бундан мустасно) энергия учун ҳисоб-китобларни сутка вақтларининг табақалаштирилган тарифи бўйича амалга оширади.

Табақалаштирилган тариф бўйича ҳисоб-китоблар:

ярим тигиз пайт – сутканинг брут вақтида (соат 9⁰⁰ дан 17⁰⁰ гача) – ўрнатилган тариф бўйича;

тигиз пайт – энг катта юкламали соатларда (ягона электр энергетика тизимининг энг катта юкламали соатлари: эрталабки энг катта миқдор соат 6⁰⁰ дан 9⁰⁰ гача, кечки энг катта миқдор соат 17⁰⁰ дан 22⁰⁰ гача) белгиланган тарифга нисбатан 1,5 барабар миқдорда ўсувчи коэффициентни қўллаш орқали;

тунги пайт – сутканинг қоронғи вақтида (энг кам юкламали соатларида: 22⁰⁰ дан 24⁰⁰ гача ва 00⁰⁰ дан 6⁰⁰ гача) – белгиланган тарифга нисбатан 1,5 барабар миқдорда камаювчи коэффициентни қўллаш орқали амалга оширилади.

Бир ставкали тарифга эга бўлган истеъмолчилар II-тариф гуруҳига мансуб бўлади.

Электр энергияси учун ҳисоб-китобларда табақалаштирилган тариф қўлланилмаган истеъмолчиларга бир ставкали тариф қўлланилади.

Уланган қуввати 750 кВАдан кам бўлган "Истеъмолчи"ларга электр энергия нархияни шакллантиришнинг алоҳида тартиби белгиланадиган ташкилотлар рўйхатига кирувчи маҳсулот ишлаб чиқарувчи ва айрим хизматлар кўрсатувчи "Истеъмолчи" учун Ҳукумат қарори билан белгиланадиган тарифлар ва ўсиб боровчи коэффициентли тўловлар асосида амалга оширилади.

3.3. Истеъмол қилинган электр энергияси учун шартнома асосида "Истеъмолчи" билан "Қорхона" ўртасидаги ҳисоб-китоб даври бир ой ҳисобланади.

3.4. "Истеъмолчи" ҳар ойда Ўзбекистон Республикаси Бош прокуратураси ҳузуридаги Мажбурий ижро бюросининг (кейинги ўриқларда "Бюро" деб аталади) ваколатли вакили иштирокида ҳисоб-китоб даври охирида электр ҳисоблагичлар кўрсаткичларини ёзиб олади ва ушбу шартноманинг 3-иловасига мувофиқ энергия сарфи бўйича ҳисоботни тузади.

"Истеъмолчи" ҳақиқий энергия истеъмоли ҳажмини белгиланган шаклдаги ҳисоботини "Қорхона" ва "Бюро"га ҳар ойнинг _____ санасигача ўз қўли билан, факсимиль алоқа ёхуд электрон почта алоқаси орқали тақдим этади.

Бунда, уланган қуввати 750 кВА ва ундан юқори бўлган, тўловларни табақалаштирилган тарифга асосан амалга оширувчи "Истеъмолчи"лар электр энергиясининг актив ва реактив сарфининг тўлиқ ҳажмидан ташқари, алоҳида тигиз, ярим тигиз ва тунги пайтлардаги ҳажмлари ҳам аниқланиши шарт.

3.5. Тарифлар ўзгарган тақдирда "Истеъмолчи" янги тарифлар кучга кирган кундан бошлаб истеъмол қилган электр энергияси тўловини янги тарифлар бўйича олиб боради.

3.6. "Истеъмолчи"га энергияни сўзасиб бериш қўлуси ҳисоб-китоб даври бошланишидан олдин, энергиянинг шартномавий миқдори қиймати учун 100 фоизлик олдиндан ҳақ тўлангандан сўнг амалга оширилади.

3.7. "Истеъмолчи"нинг электр энергия сарфи бўйича ҳисоботида асосан "Қорхона" электр энергия ҳисоб-китобини амалга оширади ҳамда ҳисоб-фактура ва тўлов ҳисобварағини беш кун ичида тўлаш шarti билан ёзиб беради.

"Истеъмолчи"да турли тариф гуруҳларига тегишли бўлган бир нечта объект мавжуд бўлган тақдирда, ҳар бир тариф гуруҳи кўрсатилган ҳолда умумий ҳисоб-фактура ёзилади.

3.8. Электр энергиясини ҳисобга олиш прибори электр тармоғининг баланс бўйича мансублик чегарасида ўрнатилмаганда, технологик исроф шартноманинг 4-иловаси яъни томонлар электр тармоқларининг баланс мансублиги ва эксплуатация қилиш бўйича маъсуллик чегараси ҳақидаги далолатномага асосан аниқланади ҳамда маъмур шартноманинг 5-иловасида кўрсатилади.

Бунда, табақалаштирилган тарифда тўловларни амалга оширувчи уланган қуввати 750 кВА ва ундан юқори бўлган "Истеъмолчи" учун энергиянинг технологик сарфлиги сўтканинг тигиз, ярим тигиз ва тунги пайтлари учун алоҳида аниқланиб, жами олинган энергия ҳажмининг тегишли пайтларига тўлов ҳисоб варағини ёзиш учун мутаносиб равишда қўйиб берилади.

3.0. Ҳисоблагичлар кўрсаткичи ёзиб олинмаган ёки энергия сарфи тўғрисидаги ҳисобот "Истеъмолчи" томонидан тақдим этилмаган тақдирда, "Корхона" томонидан энергия истеъмолининг шартномавий миқдори бўйича ёки ўтган ҳисоб-китоб давр учун энергия истеъмолининг амалдаги миқдори тўғрисидаги маълумотлар асосида ҳисоб-китоб қилинади, бу ҳақда "Истеъмолчи"нинг ҳисоб варағида тегишли равишда қайд қилинади.

Ҳисоблагичлар кўрсаткичи назорат тартибида "Бюро" томонидан ёзиб олингандан кейин "Корхона" томонидан амалда истеъмол қилинган энергия учун белгиланган тартибда қайта ҳисоб-китоб қилинади.

3.10. "Истеъмолчи"нинг энергия учун тўловлар, реактив энергия компенсацияси учун тарифга устамалар, шунингдек ҳисобга олинмаган энергия қайта ҳисоб-китоби ва пеня бўйича қарзи бўлган тақдирда унинг аванс тўлови ҳисобига ўтказилган маблағлари қарзинг қоплашга йўналтирилади ва аванс тўлови (олдиндан ҳақ тўлаш) сифатида ҳисобга олинмайди.

"Истеъмолчи"нинг айби билан ушбу шартномада кўрсатилган энергия ҳажми тўлиқ истеъмол қилинмаган тақдирда, аванс тариқасида тўланган маблағлар қайтариб берилмайди ва энергия учун кейинги ҳисоб-китобларда ҳисобга олинади.

3.11. Электр таъминоти шартномасида ҳисоб-китоб даври учун кўрсатилганидан 5 фойздан ортиқ миқдорда электр энергияси истеъмол қилинганда, истеъмолчилардан (машиий истеъмолчилардан ташқари) электр таъминоти шартномасида кўрсатилгандан ортиқ истеъмол қилинган электр энергияси жами ҳажми учун белгиланган тарифнинг 1,15 баравари миқдоридан тўлов ундирилади.

3.12. "Истеъмолчи" "Корхона" билан биргалликда ҳар ойда, ҳисоб-китоб даври тугагандан сўнг, беш кун мобайнида ўзаро ҳисоб-китобларнинг таққослаш далолатномасини тузади.

3.13. "Истеъмолчи"ни электр тармоқларидан узини қўйишда қолларда амалга оширилади:

- Шартнома мажбуриятлари бажарилмаганда;
- ҳисоб-китоблар ўз вақтида амалга оширилмаганлиги оқибатида фойдаланилган энергия учун қарздорлик мавжуд бўлганда;
- "Бюро" томонидан кўрсатилган талабларни ижро этилмаганда, шу жумладан, унинг тегишли вакиллари ҳисоблагич кўрсаткичларини олиш учун қариниш кўрсатганда;
- ҳисоблагичлар ҳасдан бузилганда, электр ҳисоблагич кўрсаткичи, уни ўзгартириш мақсадида уларга ташврий таъбир кўрсатилганда;
- электр тармоқларига ноқонуний уланш, талон-тороқ қилиш ёки электр энергиясидан фойдаланиш қондаларини бузишнинг бошқа ҳолатлари аниқланганда.

3.14. Ҳисобга олинмаган энергия учун амалга оширилган қайта ҳисоб-китоб, "Истеъмолчи"ни қонуни ҳужжатларида белгиланган тартибда Электр энергиядан фойдаланиш қондаларини бузганлик учун жавобгарликдан озод этмайди.

3.15. "Истеъмолчи"ни тармоқка қайта улаш, "Истеъмолчи" томонидан қондабузарлик ҳолати бартараф этилиб, мавжуд қарздорлик ва тўлов лайтидаги энг кам олинган шунининг 50 баравари миқдоридан тўлов ундирилгандан сўнг амалга оширилади (ЭНКАТга уланган "Истеъмолчи"лар бундан мустафо).

3.16. Истеъмолчи етказиб берилган энергия учун ўз вақтида (шартномада белгиланган муддатларда) тўламаёса, Корхона муддати ўтказиб юборилган ҳар бир кун учун тўлов суммасининг 0,1 фойза миқдоридан (Энергия махсус тартибда етказиб берувчи корхоналар учун 0,2 фойза) лекин муддати ўтказиб юборилган сумманинг 50 фойза ортиқ бўлмаган миқдорда шарт билан пеня тўлайди.

3.17. Арифметик ҳатоликлар, тарифларни нотўғри қўлаш туфайли пайда бўладиган кам ва ортиқча тўловлар тегишли тариф бўйича кВт соатларда қайта ҳисоблаб олинмади ва ҳудудий электр

тармоқлари корхонаси томонидан даъво муддати доирасида кўрсаткичлардаги тафовут ёки қўшимчалар билан биргаликда ҳисобга олинади.

IV. Томонларнинг ҳуқуқ ва мажбуриятлари

4.1. "Истемолчи" қуйидаги ҳуқуқларга эга:

- ўз электр қурилмаларини техник шартларга мувофиқ ҳудудий электр тармоқларига улаш;
- сифат кўрсаткичлари давлат стандартларига мувофиқ бўлган электр энергиясини олиш;
- электр энергияси етказиб берилиши тўхталиши ёки тўхталтиб қўйишнинг сабаблари тўғрисида белгиланган тартибда ахборот олиш;
- ҳудудий электр тармоқлари корхонасига улар истемол қилмаган электр энергияни ҳажмларининг ўзгартирилиши тўғрисида белгиланган тартибда таклифлар киритиш. Бунда электр энергиясининг шартномадаги ҳажмининг ўзгартириш бўйича таклиф муважжамланган ўзгартиришдан 18 кун олдиндан (жорий ой тугагунгача) берилиши керак;
- электр энергияси тўлиқ ҳажмида етказиб берилмаслиги ёки сифат кўрсаткичлари давлат стандартларига мувофиқ бўлмаган электр энергияси етказиб берилиши оқибатида ҳудудий электр тармоқлари корхонаси ёки электр таъминоти корхонаси томонидан етказилган зарарларни белгиланган тартибда қоплаш;
- электр таъминоти шартномасини бекор қилганда фойдаланилган электр энергияни миқдори учун тўланган суммани қайтаришни талаб қилиш;
- қонун ҳужжатларига мувофиқ бир тарафлама тартибда электр таъминоти шартномасини бекор қилиш;
- электр энергияси етказиб берилиши тўхтатилганда етказилган зарарни қоплашнинг талаб қилиш;
- электр таъминоти шартномаларини тузиш ва бажаришда юзга қаратаган ишловларни ҳал этиш учун судга ёки буйсуниши бўйича юқори ташкилотга, мажбурий шахсга мурожаат қилиш.

Электр энергияси истемолчилари қонун ҳужжатларига мувофиқ бошқа ҳуқуқларга ҳам эга бўлиши мумкин.

4.2. "Истемолчи" қуйидагиларга мажбур:

- ҳудудий электр тармоқлари корхонаси томонидан белгиланган электр энергиясини истемол қилиш режимига риоя этиш;
- фойдаланилган электр энергияси (қуввати) учун ўз вақтида ҳақ тўлаш;
- ишлатилмаган электр қурилмалари, асбоблар ва асбоб-ускуналарнинг зарур техник ҳолатини ва истемолчиларнинг электр қурилмаларини эксплуатация қилишда ҳафсалик техникаси қондаларига риоя қилинишини таъминлаш, ҳудудий электр тармоқлари корхонасига ёки электр таъминоти корхонасига электр асбоб-ускуналарининг носовлиги тўғрисида хабар қилиш;
- электр энергиясидан оқилона фойдаланиш чора-тадбирларини амалга ошириш;
- Бюро ва "Ўздавсергонзорот" инспекциясининг ёзма кўрсатма-ларини ўз вақтида бажариш;
- Электр қурилмаларининг тузилиши қондалари талабларига риоя этиш;
- ўрнатилган тартибда Бюро ва ёки ҳудудий электр тармоқлари корхонаси вамажбурий электр энергиясини ҳисобга олиш асбобларини қўришга ижтисодиёт берил.
- йил мобайнида янгидан ишга туширилмаган электр қурилма-ларидан фойдаланиш бошланишидан қамада бир ой олдин (майнинг истемолчилардан қамадан) электр энергиясининг зарур миқдори учун ҳудудий электр тармоқлари корхонасига буларманомга берил;
- келгуси йил учун электр энергиясига бўлган эҳтиёжни аниқлашда электр энергиясини электр тармоқларидан узатишда, ишлаб чиқариладиган маҳсулотнинг (ишлар турларининг) истеъмолчи жараёни ишлаб чиқариш эҳтиёжларига, ишлаб чиқариш бинолари ва мажбурий биноларни бўлишига, йилнинг, шамоллатига электр энергия сарфини, шунингдек, ушбу электр тармоқларига уқимган субистемолчиларнинг эҳтиёжини ҳисобга олиш.
- 5 МВт ва ундан ортиқ қувватга уланган электр энергияси истемолчилари ҳудудий электр тармоқлари ҳажмасининг талабига кўра қуйидагиларни ҳисобга олиш ва бу ҳақда хабар қилиш шарт:
- истемол қилинмаган қувватнинг ҳар суткалик, ҳар ойлик сарфи ва миқдори миқдори;

- ягона электр энергияга тизимнинг энг кўп ва энг кам юклавали даврида реактив энергия ва қувватнинг ҳар ҳужжалик сарфи;

- ягона электр энергияга тизимнинг энг кўп юклавасининг ўтиш даврида актив энергия (қувват)нинг ҳар 30 дақиқадаги сарфи.

- "Истемолчи" ҳонун ҳужжатларига мувофиқ бошқа мажбуриятларга ҳам эга бўлиши мумкин.

4.3. Корхона қуйидаги ҳуқуқларга эга:

- истемолчилардан электр таъминоти шартномасида белгиланган мажбуриятларни тегишли даражада бажаришни талаб этиш;

- истемолчилар томонидан электр таъминоти шартномаи шартлари бажарилмаслиги ёки бузиллиши оқибатига унга etkazилган зарарнинг белгиланган тартибда қоплалиши;

- авария режимида Бюрони хабардор қилган ҳолда истемолчиларни электр тармоқларидан узин (учириш);

- Бюро кўрсатмаса буйича истемолчиларни электр тармоғидан, шунингдек, ЭХНАТга уланган ва олдидан тўланган маблағ тугатанда сунг электр энергияси учун олдидан тўловни амалга ошириш қурилмасига эга ҳисобга олиш асбоб мавжуд бўлган истемолчиларни узин.

- Худудий электр тармоқлари корхоналари қонунчилиқда белгиланган бошқа ҳуқуқларга ҳам эга бўлиши мумкин.

- Худудий электр тармоқлари корхоналари ёки Бюро мазкур Қондалар ва бошқа норматив-ҳуқуқий ҳужжатларда назарда тутилган ҳолатларда истемолчиларни электр тармоқларидан узин оқибатлари учун жавобгар бўлмайдилар"

4.4. Корхона қуйидагиларга мажбур:

- истемолчиларнинг электр энергияси тўлиқ etkazиб берилмаган-лиги ёки электр таъминотида бошқа қонда бузилдилар тўғрисидаги аризаларини, истемолчидан ариза олинган кундан бешлаб 10 кундан кечикмай кўриб чиқини, ушбу қонда бузилдиларини бартараф этиш ва истемолчиларга ушбу Қондаларга мувофиқ батафсил жавоб юборини;

- электр энергиясини электр тармоқларининг баланс буйича мансублик бўлиши чегарасига электр таъминоти шартномасида кўрсатилган ҳажмда узлуксиз etkazиб бериш;

- ускуналарни, электр узатиш линияларини, электр энергиясини ҳисобга олиш асбобларини эксплуатация қилиш, уларга хизмат кўрсатиш ва ускуналарни таъмирлаш, шунингдек, ўз электр тармоғи ҳўжалиги объектларида носозликларни бартараф этиш;

- ўз электр тармоғи ҳўжалиги объектларида электр энергияси сифат кўрсаткичларини давлат стандартларида белгиланган даражада сақлаб туриш;

- электр тармоғи ҳўжалиги объектларининг режали таъмирланиши туфайли электр энергияси билан таъминлашдаги мумкин бўлган узилишлар тўғрисида қамийда 3 кун олдин оголдиштириш;

- истемолчиларга электр энергияси etkazиб беришнинг тўхтатиб турилиши ва бузинг сабаблари тўғрисида маълумот бериш;

- жорий этиладиган чеклашлар ҳақида, чеклашнинг ҳажми ва вақтинин кўрсатган ҳолда, ўз вақтида кабар қилиш;

- истемолчиларга ўрнатилган электр энергияси истемолчини ҳисобга олиш асбобларини лмонтириш, ўрнатиш ва хизмат кўрсатишни таъминлаш, шунингдек Бюро билан биргалиқда уларни шомбалаш;

- истемолчиларга etkazиб берилган электр энергиясини белгиланган тартибда ҳисобга олиб бориш;

- истемолчининг белгиланган тартибда киритилган тақинфларига мувофиқ беш кун муздотда электр энергиясининг айрик шартномавий ҳажмига ўзгартиришлар киритиш, электр энергиясининг айлик шартномавий миқдорини кўпайтириш (камйтириш) мумкин бўлмаган тақирда - бу ҳажмга, рад этиш сабабини кўрсатган ҳолда, истемолчига кабар қилиш;

- "Корхона" қонунчилиққа мувофиқ бошқа мажбуриятларга ҳам эга бўлиши мумкин.

V. Томонларнинг жавобгарлиги

5.1. Мазкур шартномада кўрсатилган мажбуриятлар бажарилмаганда ёки лозим даражада бажарилмаган ҳолларда, "Корхона" бунинг натижасидаги етказилган зарарни қоплашга мажбур, "Истеъмолчи" эса етказилган ҳақиқий зарарни қоплашга мажбур.

5.2. "Корхона" куйидаги ҳолатларда "Истеъмолчи" олдидан моддий жавобгар бўлмайди:

"Истеъмолчи"нинг шартномавий миқдордан ортиқча энергия истеъмол қилиши натижасида, энергиянинг сифат кўрсаткичларининг тушиб кетишида, ҳудудий электр тармоқлари корхонаси томонидан белгиланган энергия истеъмолини чеклаш жадвалини бажармаган ҳолларда;

захира манбаининг автоматик улаш, автоматик қайта улаш ва автоматик давр-тезликни ўчиришларнинг ишлаш вақтида энергия етказиб беришдаги танаффуслар учун "Истеъмолчи" олдидан моддий жавобгар бўлмайди.

5.3. "Истеъмолчи" "Бюро" ёзма кўрсатмасига мувофиқ ўчирилганда ёки сигналмас куч шариотлари (форс-мажор) мавжуд бўлганда, "Корхона" "Истеъмолчи" олдидан жавобгар бўлмайди.

5.4. Ушбу шартнома бажарилиши жараёнида юзга келадиган барча низолар ва келишмовчиликлар ўзаро музокаралар йўли билан тартибга солинади. Улар музокаралар йўли билан ҳал этилмаган тақдирда, судда ҳал этилади.

VI. Яқиний қоидалар

6.1. Шартнома 2022 йил 31. 12 гача бўлган муддатга тузилади.

Мазкур шартномага ўзгартириш киритиш ой давомида қабул қилинмайди, кейинги ойда кучга киради.

Шартнома муддати ўтиши билан, агар томонларнинг баъортееси уни муддатини узайтириш ёки бекор қилиш тўғрисида ариза бермаган бўлса, у кейинги ҳар бир йилга узайтирилган ҳисобланади. Ариза шартноманинг амал қилиш муддати тугашига бир ой қолгунча берилиши керак.

6.2. Мазкур шартнома бир-хил юридик кучга эга бўлган, томонларнинг ҳар бирида сақланаётган икки нусхада тузилади. Шартноманинг иловалари унинг ажралмас қисми ҳисобланади.

6.3. Шартнома томонларнинг бирини ташаббуси билан муддатидан олдин бекор қилиниши иккинчи томонни бекор қилиш муддатидан ўттиз кун олдин хабардор қилган ҳолда, томонларнинг ўзаро ҳисоб-китоб қилганлик шарти билан амалга оширилиши мумкин. Бекор қилиш тўғрисида хабарнома ёзма равишда тақдим қилинади.

6.4. Барча ўзгартиришлар ва қўшимчалар, иккала томонларнинг ваколатли шахслари томонидан нмзо билан тасдиқланиб ёзма равишда тақдим этилганда ҳақиқийдир.

VII. Томонларнинг манзиллари ва банк реквизитлари

Истеъмолчи Хайвон қосақмасидан ташарин 68 оомхм
 Юридик манзили Қарбн Тумани
 Почта манзили _____
 Ҳисоб рақами 100011860101377042136250001
 Банк коди (МФО) 00014 (СТПР) 200699873
 Истеъмолчининг юридик манзили бўйича кадастр рақами _____
 Мақалла номи ИУАЛОМ В.21

Республика ва маҳаллий бюджетдан молиялаштирилайдиган "Истеъмолчи"лар учун:

Бюджет фондининг ҳисоб рақами 23402000300100001010
 Банк коди (МФО) 00014 (СТИР) 201129919
 Бюджетдан ташқари фондининг ҳисоб рақами _____
 Банк коди (МФО) _____ (СТИР) _____
 Телефонлар: _____ Факс: _____

("Истеъмолчи" тизими рақамлари, шу жумладан унинг рақобатчи уқли тизими рақамлари)

Статистик кодлар:

ОКЭД 92200
 СООГУ 08064
 СОАТО 1710237855
 КФС 300
 КОПФ 91000
 ОКПО 05595968

Корхона: Касби ТЭТ
 Почта маъзили _____
 Ҳисоб рақами 22636000300177786053
 Банк коди (МФО) Қасби соҳаси Касби тумани (СТИР) 200666494
 Телефонлар: _____ Факс: _____

Статистик кодлар:

СООГУ _____
 СОАТО 11170



"Истеъмолчи":

Касби ТЭТ
Масъул
Ф.И.Ш.
 М.Ў., имзо, мансаби, Ф.И.Ш.

"Корхона":

Касби ТЭТ
Масъул
 М.Ў., имзо, мансаби, Ф.И.Ш.

Юрист хулосаси: Ушбу шартнома Ўз.Р.Ф.К ва 29.08.98 йилдаги "Хужалик юритувчи субъектлар фаолиятининг шартномавий-ҳуқуққий базаси тўғрисида"ги қонун талабларига тўлиқ жавоб беради.

[Signature]
 (имзо)

Хуқуқшунос О.Ч. Шаймуродов (Ф.И.Ш)
26.01.2022 й.и.

Етказиб бериладиган энергия ҳажми

1. Тариф гуруҳи Y
2. Фаолият тури таърифи қаралган вақтда қўлдан келтирилган
3. "Истеъмолчи" электр қурилмаларининг уланган қуввати: _____ кВА (кВт)
4. Техник шарт асосида рухсат этилган қувват _____ кВт
5. Электр таъминоти ишончлилиги бўйича тоифаси (лойиха бўйича) _____
6. Ҳисоб-китоб тури: III

тури: табақлаштирилган, бир ставкали ски ўсиб борувчи коэффициент билан, 08.11.2018 йилдаги ПК-3379-сонли қарорда алоҳида турдаги маҳсулот ишлаб чиқарувчи руҳхатда кўрсатилган қорхоналар. (қарақлиси ёқилсин)

Йил, жами	Энергия ҳажми миляг. кВт.с	Шу жумладан, тариф гуруҳлари бўйича			
Январ	9400				
Феврал	800				
Март	800				
Апрел	800				
Май					
Июн					
Июл					
Август					
Сентябр					
Октябр					
Ноябр					
Декабр					

Қорхона бир кунда 8 соат, бир ойда 22 кун ишлайди.
Сменалар бўйича юклама тақсимоти (фонз ҳисобида) I _____, II _____, III _____.



"Қорхона вақили"

[Handwritten signature]

(М.У. Имзо)



"Истеъмолчи:"

[Handwritten signature]

(М.У. Имзо)

Энергия ҳисоблагичлари ўрнатилган жойлари ва таърифлари

"Истеъмолчи"нинг (суб"Истеъмолчи"нинг) ҳисоблагичлари ўрнатилган жойлар, тури ва қўллаш шифри (кВ) кўрсатилган ҳолда	Ҳисоблагич тури (актив, реактив), (номинал токи)	Ҳисоблагич параметри	Ҳисоблагич элементларидаги пломбанинг номери		Ўлчов трансформаторларининг трансформация коэффициенти		Ҳисоб-китоб коэффициенти	Шартнома тузиш санасида ҳисоблагич кўрсаткичи	Тариф тури сум/ 1 кВт.с.
			Корхона-нинг	Бюро-нинг	Ток	Қучди-ниш			
0.4 шифр	EX 12						450	844	50

Имзолар:

"Истеъмолчи":



(М.У. Имзо)



"Корхона":



(М.У. Имзо)



Энергия (актив, реактив) сарфи бўйича
ҲИСОБОТ

20 ____ йил _____ ойи бўйича

Кўрсаткичлар кайд этилган сана « ____ » _____ 20 ____ йил.

Уламининг номи, ҳисоблагичнинг завод номери, ҳисобга олинган тури (актив, реактив)	Ҳисоб-китоб коэффициенти			Ҳисоблагич кўрсаткичлари		Ҳисоблагич кўрсаткичларининг фарқи	Сарф кВт.с., кВт.р.с.	Табақалаштирилган тариф бўйича сарф кВт.с.					
	ток трансформаторининг (ТТ)	кўчланган трансформаторининг (КТ)	улусий	бошлангич	охириги			Эрта-лабки максимум	Кун	Кечя максимум	Тун		
											соат 06-09	соат 09-17	соат 17-22
1	2	3	4	5	6	7	8	9	10	11	12	13	
№ 17				744	844	97	97						
ЖАММ													

Изҳок гр 7= гр 6- гр 5, табақалаштирилган ҳисоб учун назорат рақами гр 7= гр 9+гр10+гр11+гр12+гр13
гр 8 = гр 7*гр 4

“Энергиянинг” раҳбари
Ф.А.Алиев
Ф.И.Ш.
М.У.
Бош эҳсончи
М.Исрафил
Ф.И.Ш.

“Корхона” вакили
Ф.И.Ш.
KASBI TUMAN
ELEKTR TA'MINOTI
KORXONASI

Томонлар электр тармоқларининг баланс мансублиги ва эксплуатация қилиш бўйича масъуллик чегараси ДАЛОЛАТНОМАСИ

1. "Истеъмолчи"нинг балансда қуйидаги электр қурилмалар мавжуд:

а) ҳаво линиялари 0,4 кВ 1-140 м АС-1,5

б) кабель линиялари _____

в) нимстанциялар, трансформатор нимстанциялари _____

2. "Истеъмолчи" ва "Корхона" ўртасидаги электр тармоқларининг баланс бўйича мансублик чегараси:

110/35/10 кВ мураккаб шиддан қабардангача
110 кВ шиддангача ва янги қабардангача _____ аниқланади.

3. Улардан қуйидагиларга:

а) 0,4 кВ қаво линияси ва унга қўрилган
барча шиддангача қўрилган электр тармоқлари
хизмат кўрсатиш "Истеъмолчи" ходимлари томонидан,

б) _____

"Истеъмолчи" билан тузилган шартнома асосида электр таъминоти корхонаси томонидан амалга оширилади.

4. Электр қурилмаларининг ҳолати ва уларга техник хизмат кўрсатиш бўйича жавобгарлик чегараси қуйидагича белгиланади:

ТКПТ мураккаб № 49-160 кВ 0,4 кВ
қаво линияси ва янги қабардангача
қўрилган электр тармоқлари



"Корхона"
М.Ў.

Вакиллар:

[Signature]

(имзо)

[Signature]
(Ф.И.Ш.)



(Ф.И.Ш.)

Энергия йўқотишларини аниқлаш бўйича

ДАЛОЛАТНОМА

Энергия ҳисоблагичлар электр тармоғининг баланс бўйича мансублик чегарасида ўрнатилмаганда, электр тармоғининг мансублик чегарасидан ҳисоблагич ўрнатилган жойгача бўлган участкадаги ҳисоблаш йўли билан аниқланган энергиянинг техник (сарфи) йўқотишлари бу:

а) Қуввати _____ кВА бўлган трансформаторлардаги ойлик актив энергиянинг йўқотишлари ҳисоб-китоб формула орқали амалга оширилади, реактив энергия йўқотишлари _____ кВАр.соат ёки _____ фоизини ташкил этади;

б) "Истеъмолчи"нинг кабель линияларидаги ҳар ойлик энергия йўқотишлари:

Узунлиги _____ М;

Кесим юзаси _____ мм²;

Русуми _____;

Кучланиши _____ кВ бўлса, _____ кВт.соатни, ёки _____ фоизини ташкил этади;

в) "Истеъмолчи"нинг ҳаво линияларидаги ҳар ойлик энергия йўқотишлари:

Узунлиги 140 _____ М;

Кесим юзаси 25 _____ мм²;

Русуми АА _____;

Кучланиши 0.4 кВ бўлса, 12 кВт.соатни, ёки 0.5 фоизини ташкил этади.

Жами ҳар ойлик энергия йўқотишларини ҳажми ҳисоб-китоб давридаги энергия сарфининг _____ фоизини ташкил этади.

Электр таъминоти корхонасининг электр тармоқлари ва уйлариинг ички электр тармоқларининг бўлиниш чегарасидан умумий мулк ҳисобланадиган ушбу тармоқлардан таъминланадиган манший истеъмолчиларнинг электр энергиясини ҳисобга олиш асбобларигача бўлган электр тармоқларидаги электр энергияси йўқотишлари ҳисоб-китоб қилиш йўли билан аниқланади ва уй-жой мулкдорлари ширкатлари ёки коммунал-эксплуатация ташкилотлари истеъмолчига қаратилади ва бу ҳақда электр таъминоти шартномасида тегишли бўлув қайд этилади.

Имзолар:

"Истеъмолчи":



Ф.Аслонов

(М.У. Имзо)



Компенсация қурилмаларининг ишлаш режими

1. Компенсация қурилмаларининг ўрнатилган қуввати

Т/р №	Компенсация қурилмаларининг турлари	Қуввати	Уланиш вақти		Жами
			Эрталаб	Кечқурун	
1.	Конденсаторлар, кВАр 1000 Вгача 1000 Вдан юқори, жумладан:				
1.1.	Автоматик ростлаш билан: 1000 Вгача 1000 Вдан юқори,				
1.2.	Дастакли ростлаш билан: 1000 Вгача 1000 Вдан юқори,				
2.	Синхрон двигателлар - (СД), кВт				
3.	СДнинг реактив қуввати, кВар (СДнинг ўрнатилган қувватининг 30 фоизи, кВт)				
4.	Жами (16.+36.) кВАр: 1000 Вгача 1000 Вдан юқори.				

2. Реактив энергиянинг иқтисодий миқдори

Йил, ой	Реактив энергиянинг иқтисодий миқдори (кВАр.соат)	Шу жумладан		Шу жумладан тариф гуруҳлари бўйича			Қувват коэффициенти киймати	
		Катта юкламали соатларда 06 ⁰⁰ дак 22 ⁰⁰ (кВАр ⁰ с)	Кичик юкламали соатларда 22 ⁰⁰ 06 ⁰⁰ (кВАр ⁰ с)				Катта юкламали соатларда 06 ⁰⁰ дак 22 ⁰⁰ гача	Кичик юкламали соатларда 22 ⁰⁰ дак 06 ⁰⁰ гача
							Cosφ _к	Cosφ _к
Январь								
Февраль								
Март								
Апрель								
Май								
Июнь								
Июль								
Август								
Сентябрь								
Октябрь								
Ноябрь								
Декабрь								

Реактив энергиянинг ҳар бир ҳисобот даври учун иқтисодий киймати, шартномада кўрсатилган ва ўрнатилган тартибда аниқланганидан қувват коэффициентининг оптимал миқдори ҳисобга олиниб, ушбу давр учун актив энергиянинг шартномадаги миқдоридан келиб чиққан ҳолда аниқланади.

Ҳисобот даврининг якуни бўйича реактив эңергия иқтисодий кийматининг амалдаги миқдори истеъмо қилинган актив энергия ва қувват коэффициентининг шартномавий миқдоридан келиб чиққан ҳолда аниқланади.

Устама қўшилган киймат солиғи ҳисобга олинмаган ҳолда реактив энергия истеъмоли: иқтисодий киймат доирасида бўлганида актив энергия учун амалдаги тарифнинг 5% миқдорида;

иқтисодий кийматдан ортиқ бўлганида актив эңсргия учун амалдаги тарифнинг 10% миқдорида белгиланади.

Реактив энергия компенсацияси учун устамалар жарима санкцияси ҳисобланмайди ва электр таъминоти шартномасига асосан ундирилади.

Тарифдан чегирмалар «Истеъмолчи» томонидан электр тармоғининг катта юкламали соатларида ягона электр энергетика тизими тармоғига реактив энергия берилганда ва электр тармоғининг кичик юкламали соатларида эңсргия тизими тармоғидан реактив энергия истеъмо қилинганда, агар «Истеъмолчи» бундай иш режимида ишлаш зарурати Шартномада кўрсатилган бўлганда амалга оширилади.

Бунда ҳисоб-китоблар ва қушимча маблағларин ундирши ҳисоб-китоб даврида электр таъминоти шартномасида кўрсатилганига нисбатан истеъмолчи томонидан қувват коэффициентининг амалдаги кийматини пасайтиришга йўл қўйилганлиги тўғрисида «Ўздавэнегрозорат» инспекциясининг тасдиқлови ҳужжат мавжуд бўлганда амалга оширилади.

Тариф чегирмалари истеъмолчи ягона электр энергетика тизими тармоғида электр тармоғининг катта юкламали соатларида реактив эңсргия ҳосил қилганда ва электр тармоғининг кичик юкламали соатларида ягона эңсргия тизими тармоғидан реактив эңсргия истеъмо қилинганда, агар истеъмолчининг бундай режимида ишлаш зарурати шартномада кўрсатилган бўлса, тақдим этилади.

Чегирма қўшилган киймат солиғи ҳисобга олинмаган ҳолда актив эңсргия учун амалдаги тарифнинг 15% миқдорида белгиланади.

Ишолар:

«Истеъмолчи»:

(М.У. Ўззо)

