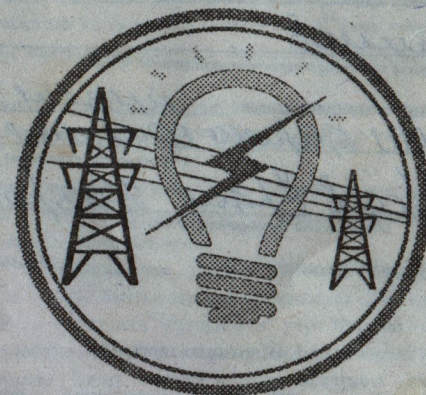


**ЭЛЕКТР ЭНЕРГИЯСИДАН ОҚИЛОНА
ФЙДАЛАНИНГ**



**ЮРИДИК ШАХСЛАР УЧУН
ЭЛЕКТР ЭНЕРГИЯ ТАЪМИНОТИ
ШАРТНОМАСИ**

Қарши – 2020 йил

**Юридик шахслар учун электр таъминоти
ШАРТНОМАСИ**

2022 йил "24.01"

7878-сон

Бешкент ш
(шартнома тузилган манзил)

асосида фаолият юритувчи _____
НИЗОН
Каримов 721К раҳбари
(худудий электр тармоқлари корхонасининг номи)

_____ (кейинги ўринларда)
О. Омиров
(худудий электр тармоқлари корхонаси раҳбарининг Ф.И.О.)

“Корхона” деб аталади) бир томондан ҳамда _____ асосида фаолият
юртувчи ТИКХИМИ Каримов Омиров Худудийдаги ш.ш
(“Истеъмолчи”нинг номи)

раҳбари Шоиммуродов Еркин Назарович кейинги ўринларда
(Истеъмолчи) раҳбарининг Ф.И.Ш.)

“Истеъмолчи” деб аталади), ҳисоб рақами _____ дан мазкур шартномани куйидагилар
тўғрисида тузиллар:

I. Шартнома предмети

Ушбу шартнома билан “Корхона” тармоқлари орқали электр энергиясини
(кейинги ўринларда - энергия деб аталади) “Истеъмолчи”га сўзгаиб бериш, “Истеъмолчи” оса истеъмол
қилинган энергия ҳақини ўз вақтида тўлаш мажбуриятини олади.

II. Етказиб берилган энергия ҳисоби

2.1. Энергия истеъмолининг йиллик шартномавий ҳажми:

актив 33333 кВт.с, реактив _____ кВт.с. ташкил этади.

2.2. Етказиб бериладиган энергиянинг шартнома тузилган кундаги умумий нархи

499850 / 1 йил 800 кВт.с 800 кВт.с 800 кВт.с 800 кВт.с 800 кВт.с тариф
тариф тури: табақалаштирилган, бир ставкали ёки ўсиб борувчи коэффициент бўлиб, 08.11.2018 йилдан ПҚ-3379-сонли
карорида алоҳида турдаги маҳсулот ишлаб чиқарувчи рўйхатда кўрсатилган корхоналар, (керактиси ёзилсин)

бўйича 450 сўми ташкил этади.

2.3. “Истеъмолчи”га йиллик энергия ҳажми ойлар бўйича ушбу шартноманинг
I-иловасига мувофиқ етказиб берилади.

2.4. “Истеъмолчи” томонидан ҳақ тўланиши лозим бўлган ҳақиқий қабул қилиб олинган
энергиянинг ҳажми ҳисобга олиш асбобларининг (кейинги ўринларда
- ҳисоблагичлар деб аталади) кўрсаткичлари асосида ушбу шартноманинг 2-иловасида назарда тутилган
гартибда аниқланади.

2.5. Вазирлар Маҳкамасининг 24.12.2008 йилдаги №277-сонли табиий монополиялар
субъектлари томондан мажбурий хизмат кўрсатилиши керак бўлган истеъмолчиларга товарларни
сотиш, ишларни бажариш ва хизматлар кўрсатишни тартибга солиш тўғрисидаги қарорининг
I-иловасида кўрсатилган, “Истеъмолчи”ларга узатилаётган энг кам йиллик энергия ҳажми
_____ кВт.ни ташкил этади.

III. Ҳисоб-китоб қилиш тартиби

3.1. 08.11.2017 йилдаги ПҚ-3379-сонли қарорда кўрсатилган алоҳида турдаги маҳсулот ишлаб
чиқарувчи корхоналар энергия учун ҳисоб-китоблар табақалаштирилган, бир ставкали тариф ёки ўсиб
борувчи коэффициентли тарифлар асосида амалга оширилади.

3.2. Уланган қуввати 750 кВА ва ундан юқори бўлган “Истеъмолчи” (бюджет
ташқилотлари, фермер хўжаликлари ва сув истеъмолчилари уюшмаларининг насос
станциялари, шунингдек, Ўзбекистон Республикаси давлат бюджетидан молиялаштириладиган насос
станциялари бундан мустасно) энергия учун ҳисоб-китобларни сутка вақтларининг
табақалаштирилган тарифи бўйича амалга оширади.

Табақалаштирилган тариф бўйича ҳисоб-китоблар:
ярим тизим пайт – сутканинг ёруғ вақтида (соат 9⁰⁰ дан 17⁰⁰ гача) – ўрнатилган тариф бўйича;
тигиз пайт – энг катта юқламали соатларда (ягона электр энергетика тизимининг энг катта
юқламали соатлари: эрталабки энг катта микдор соат 6⁰⁰ дан 9⁰⁰ гача, кечки энг катта микдор соат 17⁰⁰
дан 22⁰⁰ гача) белгиланган тарифга нисбатан 1,5 барабар микдорда ўсувчи коэффициентни қўллаш
орқали;

тунг пайт – сутканинг қоронғи вақтида (энг кам юқламали соатларида: 22⁰⁰ дан 24⁰⁰ гача ва 00⁰⁰
дан 6⁰⁰ гача) – белгиланган тарифга нисбатан 1,5 барабар микдорда камаювчи коэффициентни қўллаш
орқали амалга оширилади.

Бир ставкали тарифга эга бўлган истеъмолчилар II-тариф гуруҳига мансуб бўлади.

Электр энергияси учун ҳисоб-китобларда табақалаштирилган тариф қўлланилмаган
истеъмолчиларга бир ставкали тариф қўлланилади.

Уланган қуввати 750 кВAdан кам бўлган “Истеъмолчи”ларга электр энергия нархини
шақллантиришнинг алоҳида тартиби белгиланадиган ташқилотлар рўйхатига кирувчи маҳсулот ишлаб
чиқарувчи ва айрим хизматлар кўрсатувчи “Истеъмолчи” учун Ҳукумат қарори билан белгиланадиган
тарифлар ва ўсиб борувчи коэффициентли тўловлар асосида амалга оширилади.

3.3. Истеъмол қилинган электр энергияси учун шартнома асосида “Истеъмолчи” билан
“Корхона” ўртасидаги ҳисоб-китоб даври бир ой ҳисобланади.

3.4. “Истеъмолчи” ҳар ойда Ўзбекистон Республикаси Бош прокуратураси ҳузуридаги Мажбурий
ижро бюросининг (кейинги ўринларда “Бюро” деб аталади) ваколатли вакили иштирокида ҳисоб-китоб
даври охирида электр ҳисоблагичлар кўрсаткичларини ёзиб олади ва ушбу шартноманинг 3-иловасига
мувофиқ энергия сарфи бўйича ҳисоботни тузади.

“Истеъмолчи” ҳақиқий энергия истеъмоли ҳажмини белгиланган шақлдаги ҳисоботни
“Корхона” ва “Бюро”га ҳар ойнинг _____ санасигача ўз қўли билан, факсимиль алоқа ёхуд электрон
почта алоқаси орқали тақдим этади.

Бунда, уланган қуввати 750 кВА ва ундан юқори бўлган, тўловларни табақалаштирилган
тарифга асосан амалга оширувчи “Истеъмолчи”лар электр энергиясининг актив ва реактив
сарфининг тўлиқ ҳажмидан ташқари, алоҳида тизим, ярим тизим ва тунг
пайтлардаги ҳажмлари ҳам аниқланиши шарт.

3.5. Тарифлар ўзгарган тақдирда “Истеъмолчи” янги тарифлар қўлга кирган кундан бошлаб
истеъмол қилган электр энергияси тўловини янги тарифлар бўйича олиб боради.

3.6. “Истеъмолчи”га энергияни сўзгаиб бериш келгуси ҳисоб-китоб даври бошланишидан олдин,
энергиянинг шартномавий микдори қиймати учун 100 фоизлик олдиндан ҳақ тўлангандан сўнг амалга
оширилади.

3.7. “Истеъмолчи”нинг электр энергия сарфи бўйича ҳисоботига асосан “Корхона” электр
энергия ҳисоб-китобини амалга оширади ҳамда ҳисоб-фактура ва тўлов ҳисобварағини беш кун ичида
тўлаш шарт билан ёзиб беради.

“Истеъмолчи”да турли тариф гуруҳларига тегишли бўлган бир нечта объект мавжуд
бўлган тақдирда, ҳар бир тариф гуруҳи кўрсатилган ҳолда умумий ҳисоб-фактура
ёзилади.

3.8. Электр энергиясини ҳисобга олиш прибори электр тармоғининг баланс бўйича мансублик
чек-расида ўрнатилмаганда, технологик исроф шартноманинг 4-иловаси яъни томонлар электр
тармоқларининг баланс мансублиги ва эксплуатация қилиш бўйича масъуллик чегараси ҳақидаги
далолатномага асосан аниқланади ҳамда мазкур шартноманинг 5-иловасида кўрсатилади.

Бунда, табакалаштирилган тарифда тўловларни амалга оширувчи уланган қуввати 750 кВА ва ундан юқори бўлган "Истеъмолчи" учун энергиянинг технологик сарфини сутканинг тигиз, ярим тигиз ва тунги пайтлари учун алоҳида аниқлашиб, жами олинган энергия ҳажмининг тегишли пайтларига тўлов ҳисоб варағини ёзиш учун мутаносиб равишда қўшиб борилади.

3.9. Ҳисоблагичлар кўрсаткичи ёзиб олинмаган ёки энергия сарфи тўғрисидаги ҳисобот "Истеъмолчи" томонидан тақдим этилмаган тақдирда, "Корхона" томонидан энергия истеъмолининг шартномавий миқдори бўйича ёки ўтган ҳисоб-китоб давр учун энергия истеъмолининг амалдаги миқдори тўғрисидаги маълумотлар асосида ҳисоб-китоб қилинади, бу ҳақда "Истеъмолчи"нинг ҳисоб варағида тегишли равишда қайд қилинади.

Ҳисоблагичлар кўрсаткичи назорат тартибида "Бюро" томонидан ёзиб олингандан кейин "Корхона" томонидан амалда истеъмол қилинган энергия учун белгиланган тартибда қайта ҳисоб-китоб қилинади.

3.10. "Истеъмолчи"нинг энергия учун тўловлар, реактив энергия компенсацияси учун тарифга устамалар, шунингдек ҳисобга олинмаган энергия қайта ҳисоб-китоби ва пеня бўйича қарзи бўлган тақдирда унинг аванс тўлови ҳисобига ўтказилган маблағлари қарзини қоплашга йўналтирилади ва аванс тўлови (олдиндан ҳақ тўлаш) сифатида ҳисобга олинмайди.

"Истеъмолчи"нинг айби билан ушбу шартномада кўрсатилган энергия ҳажми тўлиқ истеъмол қилинмаган тақдирда, аванс тариқасида тўланган маблағлар қайтариб берилмайди ва энергия учун кейинги ҳисоб-китобларда ҳисобга олинади.

3.11. Электр таъминоти шартномасида ҳисоб-китоб даври учун кўрсатилганидан 5 фойдан ортиқ миқдорда электр энергияси истеъмол қилинганда, истеъмолчилардан (маиший истеъмолчилардан ташқари) электр таъминоти шартномасида кўрсатилгандан ортиқ истеъмол қилинган электр энергияси жами ҳажми узун белгиланган тарифнинг 1,15 баравари миқдорда тўлов ундирилади.

3.12. "Истеъмолчи" "Корхона" билан берилган ҳар ойда, ҳисоб-китоб даври тугагандан сўнг, беш кун мобайнида ўзаро ҳисоб-китобларнинг таққослаш далолатномасини тузади.

3.13. "Истеъмолчи"ни электр тармоқларидан узатиш қуйидаги ҳолларда амалга оширилади:

- Шартнома мажбуриятлари бажарилмаганда;
- ҳисоб-китоблар ўз вақтида амалга оширилмаганлиги оқибатида фойдаланилган энергия учун қарздорлик мавжуд бўлганда;
- "Бюро" томонидан кўрсатилган талабларни ижро этилмаганда, шу жумладан, унинг тегишли вакиллари ҳисоблагич кўрсаткичларини олиш учун қаршилик кўрсатганда;
- ҳисоблагичлар қасддан бузилганда, электр ҳисоблагич кўрсаткичларини ўзгартириш мақсадида уларга ташқий таъсир кўрсатилганда;
- электр тармоқларига ноқонуний уланиш, талон-торож қилиш ёки электр энергиясидан фойдаланиш қоидаларини бузишнинг бошқа ҳолатлари аниқланганда.

3.14. Ҳисобга олинмаган энергия учун амалга оширилган қайта ҳисоб-китоб, "Истеъмолчи"ни қонуни ҳужжатларида белгиланган тартибда Электр энергиясидан фойдаланиш қоидаларини бузганлик учун жавобгарликдан озод этмайди.

3.15. "Истеъмолчи"ни тармоққа қайта улаш, "Истеъмолчи" томонидан қондабузарлик ҳолати бартараф этилиб, мавжуд қарздорлик ва тўлов пайтидаги энг кам ойлик иш ҳақининг ўн баравари миқдорда тўлов ундирилгандан сўнг амалга оширилади (ЭНҲАТга уланган "Истеъмолчи"лар бундан мустасно).

3.16. Истеъмолчи етказиб берилган энергия учун ўз вақтида (шартномада белгиланган муддатларда) тўламаса, Корхона муддати ўтказиб юборилган ҳар бир кун учун тўлов суммасининг 0,1% миқдорда (Энергия махсус тартибда етказиб берувчи корхоналар учун 0,2% фойз) лекин муддати ўтказиб юборилган сумманинг 50% фойзи ортиқ бўлмаган миқдорда шарт билан пеня тўлайди.

3.17. Арифметик хатоликлар, тарифларни нотўғри қўллаш туфайли пайдо бўладиган кам ва ортиқча тўловлар тегишли тариф бўйича кВт соатларда қайта ҳисоблаб чиқилади ва ҳудудий электр

тармоқлари корхонаси томонидан даъво муддати доирасида кўрсаткичлардаги тафовут ёки қўшимчалар билан биргаликда ҳисобга олинади.

IV. Томонларнинг ҳуқуқ ва мажбуриятлари

4.1. "Истеъмолчи" қуйидаги ҳуқуқларга эга:

- ўз электр қурилмаларини техник шартларга мувофиқ ҳудудий электр тармоқларига улаш;
- сифат кўрсаткичлари давлат стандартларига мувофиқ бўлган электр энергиясини олиш;
- электр энергияси етказиб беришнинг тўхталиши ёки тўхтатиб қўйилиши сабаблари тўғрисида белгиланган тартибда ахборот олиш;
- ҳудудий электр тармоқлари корхонасига улар истеъмол қиладиган электр энергияси ҳажмларининг ўзгартирилиши тўғрисида белгиланган тартибда таклифлар киритиш. Бунда электр энергиясининг шартномадаги ҳажмини ўзгартириш бўйича таклиф мўлжаллабаётган ўзгартиришдан 10 кун олдиндан (жорий ой тугагунгача) берилиши керак;
- электр энергияси тўлиқ ҳажмда етказиб берилмаслиги ёки сифат кўрсаткичлари давлат стандартларига мувофиқ бўлмаган электр энергияси етказиб берилиши оқибатида ҳудудий электр тармоқлари корхонаси ёки электр таъминоти корхонаси томонидан етказилган зарарларни белгиланган тартибда қоплаш;
- электр таъминоти шартномасини бекор қилганда фойдаланил-маган электр энергияси миқдори учун тўланган суммани қайтаришни талаб қилиш;
- қонуни ҳужжатларига мувофиқ бир тарафлама тартибда электр таъминоти шартномасини бекор қилиш;
- электр энергияси етказиб берилиши тўхтатилганда етказилган зарарни қоплашни талаб қилиш;
- электр таъминоти шартномаларини тузиш ва бажаришда юзага келаётган низоларни ҳал этиш учун судга ёки бўйсуниши бўйича юқори ташкилотга, мансабдор шахсга мурожаат қилиш.

Электр энергияси истеъмолчилари қонуни ҳужжатларига мувофиқ бошқа ҳуқуқларга ҳам эга бўлиши мумкин.

4.2. "Истеъмолчи" қуйидагиларга мажбур:

- ҳудудий электр тармоқлари корхонаси томонидан белгиланган электр энергиясини истеъмол қилиш режимида риоя этиш;
- фойдаланилган электр энергияси (қуввати) учун ўз вақтида ҳақ тўлаш;
- ишлатилаётган электр қурилмалари, асбоблар ва асбоб-ускуналарнинг зарур техник ҳолатини ва истеъмолчиларнинг электр қурилмаларини эксплуатация қилишда хавфсизлик техникаси қоидаларига риоя қилинишини таъминлаш, ҳудудий электр тармоқлари корхонасига ёки электр таъминоти корхонасига электр асбоб-ускуналарининг носозлиги тўғрисида хабар қилиш;
- электр энергиясидан оқилона фойдаланиш чора-тадбирларини амалга ошириш;
- Бюро ва "Ўздавэнергоназорат" инспекциясининг ёзма кўрсатмаларини ўз вақтида бажариш;
- Электр қурилмаларининг тузилиши қоидалари талабларига риоя этиш;
- ўрнатилган тартибда Бюро ва ёки ҳудудий электр тармоқлари корхонаси вакилига электр энергиясини ҳисобга олиш асбобларини қўришига имкон бериш.

- йил мобайнида янгидан ишга тушириладиган электр қурилма-ларидан фойдаланиш бошлангичдан қамада бир ой олдин (маиший истеъмолчилардан ташқари) электр энергиясининг зарур миқдори учун ҳудудий электр тармоқлари корхонасига бузортманомо бериш;

- келгуси йил учун электр энергиясига бўлган эҳтиёжини аниқлашда электр энергиясини электр тармоқларидан узатишда, ишлаб чиқариладиган маҳсулотнинг (ишлар турларининг) технологик жараёни ишлаб чиқариш эҳтиёжларига, ишлаб чиқариш бинолари ва маъмурий биноларни ёритишга, иситишга, шамоллатишга электр энергия сарфини, шунингдек, ушбу электр тармоқларига уланган субъект истеъмолчиларнинг эҳтиёжини ҳисобга олиш.

- 5 МВт ва ундан ортиқ қувватга уланган электр энергияси истеъмолчилари ҳудудий электр тармоқлари корхонасининг талабига қўра қуйидагиларни ҳисобга олиши ва бу ҳақда хабар қилиши шарт:

- истеъмол қилинмаётган қувватнинг ҳар суткалик, ҳар ойлик сарфи ва амалдаги миқдори;

- ягона электр энергетика тизимининг энг кўп ва энг кам юкламали даврларида реактив энергия ва қувватнинг ҳар суткалик сарфи;

- ягона электр энергетика тизимининг энг кўп юкламасининг ўтиш даврида актив энергия (қувват)нинг ҳар 30 дақиқадаги сарфи.

- "Истеъмолчи" қонун ҳужжатларига мувофиқ бошқа мажбуриятларга ҳам эга бўлиши мумкин.

4.3. Корхона қуйидаги ҳуқуқларга эга:

- истеъмолчилардан электр таъминоти шартномасида белгиланган мажбуриятларни тегишли даражада бажаришни талаб этиш;

- истеъмолчилар томонидан электр таъминоти шартномаси шартлари бажарилмаслиги ёки бузилиши оқибатада унга етказилган зарарнинг белгиланган тартибда қопланиши;

- авария режимда Бюрони хабардор қилган ҳолда истеъмолчиларни электр тармоқларидан узиш (учириш);

- Бюро кўрсатмаси буйича истеъмолчиларни электр тармоғидан, шунингдек, ЭХНАТга уланган ва олдиндан тўланган маблағ тугагандан сунг электр энергияси учун олдиндан тўловни амалга ошириш қурилмасига эга ҳисобга олиш асбоб мавжуд бўлган истеъмолчиларни узиш.

- Худудий электр тармоқлари корхоналари қонунчиликда белгиланган бошқа ҳуқуқларга ҳам эга бўлиши мумкин.

- Худудий электр тармоқлари корхоналари ёки Бюро мазкур Қоидалар ва бошқа норматив-ҳуқуқий ҳужжатларда назарда тутилган ҳолатларда истеъмолчиларни электр тармоқларидан узиш оқибатлари учун жавобгар бўлмайдилар.

4.4. Корхона қуйидагиларга мажбур:

- истеъмолчиларнинг электр энергияси тўлиқ етказиб берилмаган-лиги ёки электр таъминотида бошқа қонда бузилишлар тўғрисидаги аризаларини, истеъмолчидан ариза олинган кундан бошлаб 10 кундан кечикмай кўриб чиқиш, ушбу қоида бузилишларини бартараф этиш ва истеъмолчиларга ушбу Қоидаларга мувофиқ батафсил жавоб тобориш;

- электр энергиясини электр тармоқларининг баланс бўйича мансублик бўлиниш чегарасига электр таъминоти шартномасида кўрсатилган ҳажмда узлуксиз етказиб бериш;

- ускуналарни, электр узатиш линияларини, электр энергиясини ҳисобга олиш асбобларини эксплуатация қилиш, уларга хизмат кўрсатиш ва ускуналарни таъмирлаш, шунингдек, ўз электр тармо. и ҳўжалиги объектларида носозликларни бартараф этиш;

- ўз электр тармоғи ҳўжалиги объектларида электр энергияси сифат кўрсаткичларини давлат стандартларида белгиланган даражада сақлаб туриш;

- электр тармоғи ҳўжалиги объектларининг режали таъмирлавиши туфайли электр энергияси билан таъминлашдаги мумкин бўлган узилишлар тўғрисида камида 3 кун олдин огоҳлантириш;

- истеъмолчиларга электр энергияси етказиб беришнинг тўхтатиб турилиши ва бунинг сабаблари тўғрисида маълумот бериш;

- жорий этиладиган чеклашлар ҳақида, чеклашнинг ҳажми ва вақтини кўрсатган ҳолда, ўз вақтида хабар қилиш;

- истеъмолчиларга ўрнатилган электр энергияси истеъмолини ҳисобга олиш асбобларини алмаштириш, ўрнатиш ва хизмат кўрсатишни таъминлаш, шунингдек Бюро билан биргаликда уларни пломбалаш;

- истеъмолчиларга етказиб берилган электр энергиясини белгиланган тартибда ҳисобга олиб бориш;

- истеъмолчининг белгиланган тартибда киритилган таклифларига мувофиқ беш кун муддатда электр энергиясининг ойлик шартномавий ҳажмига ўзгартиришлар киритиш, электр энергиясининг ойлик шартномавий миқдорини кўпайтириш (камайтириш) мумкин бўлмаган тақдирда – бу ҳақида, рад этиш сабабини кўрсатган ҳолда, истеъмолчига хабар қилиш;

- "Корхона" қонунчиликда мувофиқ бошқа мажбуриятларга ҳам эга бўлиши мумкин.

V. Томонларнинг жавобгарлиги

5.1. Мазкур шартномада кўрсатилган мажбуриятлар бажарилмаганда ёки лозим даражада бажарилмаган ҳолларда, "Корхона" бунинг натижасидаги етказилган зарарни қоплашга мажбур, "Истеъмолчи" эса етказилган ҳақиқий зарарни қоплашга мажбур.

5.2. "Корхона" қуйидаги ҳолатларда "Истеъмолчи" олдида моддий жавобгар бўлмайди:

"Истеъмолчи"нинг шартномавий миқдордан ортиқча энергия истеъмол қилиши натижасида,

энергиянинг сифат кўрсаткичларининг тушиб кетишида, худудий электр тармоқлари корхонаси томонидан белгиланган энергия истеъмолини чеклаш жадвалини бажармаган ҳолларда;

захира манбаини автоматик улаш, автоматик қайта улаш ва автоматик

давр-тезликли ўчиришларнинг ишлаш вақтида энергия етказиб беришдаги танаффуслар учун

"Истеъмолчи" олдида моддий жавобгар бўлмайди.

5.3. "Истеъмолчи" "Бюро" ёзма кўрсатмасига мувофиқ ўчирилганда ёки енгилмас куч шароитлари (форс-мажор) мавжуд бўлганда, "Корхона" "Истеъмолчи" олдида жавобгар бўлмайди.

5.4. Ушбу шартнома бажарилиши жараёнида юзага келадиган барча низолар ва келишмовчиликлар ўзаро музокаралар йўли билан тартибга солинади. Улар музокаралар йўли билан ҳал этилмаган тақдирда, судда ҳал этилади.

VI. Яқиний қоидалар

6.1. Шартнома 2024 йил 31 декабр гача бўлган муддатга тузилади.

Мазкур шартномага ўзгартириш киритиш ой давомида қабул қилинмайди, кейинги ойда кучга қиради.

Шартнома муддати ўтиши билан, агар томонларнинг бирортаси уни муддатини узайтириш ёки бекор қилиш тўғрисида ариза бермаган бўлса, у кейинги ҳар бир йилга узайтирилган ҳисобланади. Ариза шартноманинг амал қилиш муддати тугашига бир ой қолгунча берилиши керак.

6.2. Мазкур шартнома бир хил юридик кучга эга бўлган, томонларнинг ҳар бирида сақланаётган

икки нусхада тузилади. Шартноманинг иловалари унинг ажралмас қисми ҳисобланади.

6.3. Шартнома томонларнинг бирини ташаббуси билан муддатидан олдин бекор қилиниши иккинчи томонни бекор қилиш муддатидан ўттиз кун олдин хабардор қилган ҳолда, томонларнинг ўзаро ҳисоб-китоб қилганлик шарт билан амалга оширилиши мумкин. Бекор қилиш тўғрисида хабарнома ёзма равишда тақдим қилинади.

6.4. Барча ўзгартиришлар ва қўшимчалар, иккала томонларнинг ваколатли шахслари томонидан имзо билан тасдиқланиб ёзма равишда тақдим этилганда ҳақиқийдир.

VII. Томонларнинг манзиллари ва банк реквизитлари

Истеъмолчи Тўғривалли Қаримов Аршад Ҳузурович

Юридик манзили Қаримов Тўғривалли Қаримович 13-14

Почта манзили _____

Ҳисоб рақами 100010860102247092500079001

Банк коди (МФО) 00014 (СТИР) 306623271

Истеъмолчининг юридик манзили бўйича кадастр рақами _____

Махалла номи Қаримов Тўғривалли Қаримович 13-14

Республика ва маҳаллий бюджетдан молиялаштириладиган "Истеъмолчи"лар учун:

Бюджет фонднинг ҳисоб рақами 100010360102241092500079001
 Банк коди (МФО) 00014 (СТИР) 30662324
 Бюджетдан ташқари фонднинг ҳисоб рақами 400110360102241092500079002
 Банк коди (МФО) 00014 (СТИР) 30662324
 Телефонлар: _____ Факс: _____
 ("Истеъмолчи" телефон рақамлари, шу жумладан унинг рақбарлик уқли телефони аўрестисиди)

Статистик кодлар:

ОКЭД _____
 СООГУ _____
 СООТО _____
 КФС _____
 КОПФ _____
 ОКПО _____

Корхона:

Почта манзили Ҳарчи БТИК.
 Ҳисоб рақами 226360070017786344.
 Банк коди (МФО) 00854 (СТИР) 00666494
 Телефонлар: _____ Факс: _____

Статистик кодлар:

СООГУ _____
 СООТО _____

"Истеъмолчи":


 М.У. имзо, мансаби, Ф.И.Ш.

"Корхона":


 М.У. имзо, мансаби, Ф.И.Ш.

Юрист хулосаси: Ушбу шартнома Ўз.Р.Ф.К ва 29.08.98 йилдаги "Хўжалик юритувчи субъектлар фаолиятининг шартномавий-ҳуқуққий базаси тўғрисида"ги қонуни талабларига тўлиқ жавоб беради.

(имзо)

Ҳуқуқшунос

(Ф.И.Ш)

Юридик шахслар учун электр таъминоти шартномасига 1 - илова

Етказиб бериладиган энергия ҳажми

1. Тариф гуруҳи _____
2. Фаолият тури _____
3. "Истеъмолчи" электр қурилмаларининг уланган қуввати: _____ кВА (кВт)
4. Техник шарт асосида рухсат этилган қувват _____ кВт
5. Электр таъминоти ишончлилиги бўйича тоифаси (лойиха бўйича) _____
6. Ҳисоб-китоб тури: _____

тури: табақлаштирилган, бир ставкали еки ўсим борувчи коэффициент билан, 08.11.2018 йилдаги ПК-3379-сонли қарорид алоҳида турдаги маҳсулот ишлаб чиқарувчи руйхатда кўрсатилган корхоналар. (кераклиси ёзилсин)

Йил, жами	Энергия ҳажми минг. кВт.с	Шу жумладан, тариф гуруҳлари бўйича			
Январ	4111				
Феврал	4111				
Март	4111				
Апрел					
Май					
Июн					
Июл					
Август					
Сентябр					
Октябр					
Ноябр					
Декабр					

Корхона бир кунда _____ соат, бир ойда _____ кун ишлайди. Сменалар бўйича юклама тақсимои (фоиз ҳисобида) I _____, II _____, III _____.

"Корхона вақили":


 (М.У. Имзо)

Имзолар:

"Истеъмолчи":


 (М.У. Имзо)

Энергия ҳисоблагичлари ўрнатилган жойлари ва тавсиялари

"Истеъмолчи"нинг (суб"Истеъмолчи"нинг) ҳисоблагичлари ўрнатилган жойлар, тури ва кучланш синфи (кВ) кўрсатиш халда	Ҳисоблагич тури (актив, реактив), (помипал токи)	Ҳисоблагич помери	Ҳисоблагич клемма копкоғидаги пломбанинг номери		Ўлчов трансформаторларнинг трансформация коэффициенти		Ҳисоб-китоб коэффициенти	Шартнома тузиш санасида ҳисоблагич кўрсаткичи	Тариф тури сум/ 1 кВт.с.
			Корхона-нинг	Бюро-нинг	Ток	Кучланш			

Имзолар:

"Истеъмолчи":

(М.У. Имзо)



(М.У. Имзо)

Энергия (актив, реактив) сарфи бўйича ХИСОБОТ

20 ___ йил _____ ойн бўйича

Кўрсаткичлар қайд этилган сана « ___ » _____ 20 ___ йил.

Уланманинг номи, ҳисоблагичнинг завод номери, ҳисобга олиш тури (актив, реактив)	Ҳисоб-китоб коэффициенти			Ҳисоблагич кўрсаткичлари			Ҳисоблагич курсаткичларнинг фарқи	Сарф кВт.с., кВАр.с.	Табақалаштирилган тариф бўйича сарф кВт.с.					
	ток трансформаторининг (ТТ)	кучланш трансформаторининг (КТ)	умумий	бошлангич	охирги	Эрта-лабки максим ум			Кун	Кечки максиму	Тун			
											соат 06-09	соат 9-17	соат 17-22	соат 22-24
	2	3	4	5	6	7			8	9	10	11	12	13
Жам														

Изок: гр 7= гр 6- гр 5, табакалаштирилган ҳисоб учун назорат рақами гр 7= гр 9+гр 10+ гр 11+гр 12+гр 13 гр 8= гр 7*гр 4

"Истеъмолчи" раҳбари

Ф.И.Ш.

М.У.

Бош энергетик

Ф.И.Ш.

Томонлар электр тармоқларининг баланс мансублиги ва эксплуатация қилиш бўйича масъуллик чегараси
ДАЛОЛАТНОМАСИ

1. "Истеъмолчи"нинг балансида қуйидаги электр қурилмалар мавжуд:

а) ҳаво линиялари _____

б) кабель линиялари _____

в) нимстанциялар, трансформатор нимстанциялари _____

2. "Истеъмолчи" ва "Корхона" ўртасидаги электр тармоқларнинг баланс бўйича мансублик чегараси: _____

аниқланади.

3. Улардан қуйидагиларга:

а) _____

_____ хизмат кўрсатиш "Истеъмолчи" ходимлари томонидан,

б) _____

"Истеъмолчи" билан тузилган шартнома асосида электр таъминоти корхонаси томонидан амалга оширилади.

4. Электр қурилмаларнинг ҳолати ва уларга техник хизмат кўрсатиш бўйича жавобгарлик чегараси қуйидагича белгиланади: _____

"Истеъмолчи"
М.Ў.



(Ф.И.Ш.)

"Корхона"
М.Ў.

(Ф.И.Ш.)

Энергия йўқолишларини аниқлаш бўйича
ДАЛОЛАТНОМА

Энергия ҳисоблагичлар электр тармоғининг баланс бўйича мансублик чегарасида ўрнатилмаганда, электр тармоғининг мансублик чегарасидан ҳисоблагич ўрнатилган жойгача бўлган участкадаги ҳисоблаш йўли билан аниқланган энергиянинг технологик (сарфи) йўқолишлари бу:

а) Қуввати _____ кВА бўлган трансформаторлардаги ойлик актив энергиянинг йўқолишлари ҳисоб-китоб формула орқали амалга оширилади, реактив энергия йўқолишлари _____ кВАр.соат ёки _____ фойзини ташкил этади;

б) "Истеъмолчи"нинг кабель линияларидаги ҳар ойлик энергия йўқолишлари:

Узунлиги _____ м;

Кесим юзаси _____ мм²;

Русуми _____ ;

Кучланиши _____ кВ бўлса, _____ кВт.соатни, ёки _____ фойзини ташкил этади;

в) "Истеъмолчи"нинг ҳаво линияларидаги ҳар ойлик энергия йўқолишлари:

Узунлиги _____ м;

Кесим юзаси _____ мм²;

Русуми _____ ;

Кучланиши _____ кВ бўлса, _____ кВт.соатни, ёки _____ фойзини ташкил этади.

Жами ҳар ойлик энергия йўқолишлари ҳажми ҳисоб-китоб давридаги энергия сарфининг _____ фойзини ташкил этади.

Электр таъминоти корхонасининг электр тармоқлари ва уйлارнинг ички электр тармоқларининг бўлиниш чегарасидан умумий мулк ҳисобланадиган ушбу тармоқлардан таъминланадиган маиший истеъмолчиларнинг электр энергиясини ҳисобга олиш асбобларигача бўлган электр тармоқларидаги электр энергияси йўқолишлари ҳисоб-китоб қилиш йўли билан аниқланади ва уй-жой мулкдорлари ширкатлари ёки коммунал-эксплуатация ташкилотлари истеъмолига қаратилади ва бу ҳақда электр таъминоти шартномасида тегишли ёзув қайд этилади.

Имзолар:

"Истеъмолчи":

(М.Ў. Имзо)



Юридик шахслар учун электр таъминоти шартномасига 6 - илова

Компенсация қурилмаларининг ишлаш режими

1. Компенсация қурилмаларининг ўрнатилган қуввати

Т/р №	Компенсация қурилмаларининг турлари	Қуввати	Уланиш вақти		Жами
			Эрталаб	Кечкурун	
1.	Конденсаторлар, кВАр 1000 Вгача 1000 Вдан юқори, жумладан:				
1.1.	Автоматик ростлаш билан: 1000 Вгача 1000 Вдан юқори,				
1.2.	Дастакли ростлаш билан: 1000 Вгача 1000 Вдан юқори,				
2.	Синхрон двигателлар - (СД), кВт				
3.	СДнинг реактив қуввати, кВар (СДнинг ўрнатилган қувватининг 30 фоизи, кВт)				
4.	Жами (16.+36.) кВАр: 1000 Вгача 1000 Вдан юқори.				

2. Реактив энергиянинг иқтисодий миқдори

Йил, ой	Реактив энергиянинг иқтисодий миқдори (кВАр.соат)	Шу жумладан		Шу жумладан тариф гуруҳлари бўйича		Қувват коэффициентининг қиймати	
		Катта юктамали соатларда 06 ⁰⁰ -22 ⁰⁰ (кВАр*с)	Кичик юктамали соатларда 22 ⁰⁰ -06 ⁰⁰ (кВАр*с)			Катта юктамали соатларда 06 ⁰⁰ дан 22 ⁰⁰ гача	Кичик юктамали соатларда 22 ⁰⁰ дан 06 ⁰⁰ гача
						Cosφ=	Cosφ=
Январь							
Февраль							
Март							
Апрель							
Май							
Июнь							
Июль							
Август							
Сентябрь							
Октябрь							
Ноябрь							
Декабрь							

Реактив энергиянинг ҳар бир ҳисобот даври учун иқтисодий қиймати, шартномада кўрсатилган ва ўрнатилган тартибда аниқланадиган қувват коэффициентининг оптимал миқдори ҳисобга олиниб, ушбу давр учун актив энергиянинг шартномадаги миқдоридан келиб чиққан ҳолда аниқланади.

Ҳисобот даврининг якуни бўйича реактив энергия иқтисодий қийматининг амалдаги миқдори истеъмол қилинган актив энергия ва қувват коэффициентининг шартномавий миқдоридан келиб чиққан ҳолда аниқланади.

Устама қўшилган қиймат солиғи ҳисобга олинмаган ҳолда реактив энергия истеъмоли: иқтисодий қиймат доирасида бўлганида актив энергия учун амалдаги тарифнинг 5% миқдоридан;

иқтисодий қийматдан ортқ бўлганида актив энергия учун амалдаги тарифнинг 10% миқдоридан белгиланади.

Реактив энергия компенсацияси учун устамалар жарима санкцияси ҳисобланмайди ва электр таъминоти шартномасига асосан ундирилади.

Тарифдан чегирмалар «Истеъмолчи» томонидан электр тармоғининг катта юктамали соатларида ягона электр энергетика тизими тармоғига реактив энергия берилганда ва электр тармоғининг кичик юктамали соатларида энергия тизими тармоғидан реактив энергия истеъмол қилинганда, агар «Истеъмолчи» бундай иш режимида ишлаш зарурати Шартномада кўрсатилган бўлганда амалга оширилади.

Бунда ҳисоб-китоблар ва қушимча маблағларни ундириш ҳисоб-китоб даврида электр таъминоти шартномасида кўрсатилганига нисбатан истеъмолчи томонидан қувват коэффициентининг амалдаги қийматини пасайтиришга йўл қўйилганлиги тўғрисида «Ўздавэнергоназорат» инспекциясининг тасдиқлови ҳужжат мавжуд бўлганда амалга оширилади.

Тариф чегирмалари истеъмолчи ягона электр энергетика тизими тармоғида электр тармоғининг катта юктамали соатларида реактив энергия ҳосил қилганда ва электр тармоғининг кичик юктамали соатларида ягона энергия тизими тармоғидан реактив энергия истеъмол қилинганда, агар истеъмолчининг бундай режимида ишлаш зарурати шартномада кўрсатилган бўлса, тақдим этилади.

Чегирма қўшилган қиймат солиғи ҳисобга олинмаган ҳолда актив энергия учун амалдаги тарифнинг 15% миқдоридан белгиланади.

Имзолар:

«Истеъмолчи»:

(М.У. Имзо)

(М.У. Имзо)

Авариявий ва технологик бронни аниқлаш бўйича
ДАЛОЛАТНОМА

Тузилди _____

“Истеъмолчи”нинг вакили иштирокида

Ягона электр энергетикаси тизимида узок муддатли ёки қисқа муддатли қувват танқислиги юзага келганда “Истеъмолчи” қуйидагиларга мажбур:

1. Ускуна юкламасини технологик бронь даражасигача пасайтириш:

Т/р №	Технологик броньга тааллуқли цехлар ва агрегатлар номи*	Ишда қолдирилган юкламалар қуввати (кВт)	Изоҳ
1.			
2.			
3.			
4.			

Жами: _____ кВт

*а) Барча цехлар ва агрегатлар зудлик билан ўчирилади. Ўчирилиши яроқсиз маҳсулот ишлаб чиқарилиши, ускунанинг бузилиши, портлаш, ёнғин, захарланиш ва бошқа бахтсиз ҳодисаларга олиб келувчи цехлар ва агрегатлар бундан мустасно.

б) Технологик броньга шунингдек, авария броньга тааллуқли цехлар ва агрегатлар ҳам кирази (2-бандга қаранг.)

Технологик бронни чеклаш босқичлари:

I босқич _____ кВт
 II босқич _____ кВт
 III босқич _____ кВт
 IV босқич _____ кВт

2. _____ ўтганидан кейин цехлар ва агрегатлар авария бронни даражасигача узиб қуйилади.

Т/р №	Авария броньга тааллуқли цехлар ва агрегатлар номи*	Ишда қолдирилган юкламалар қуввати (кВт)	Изоҳ
1.			
2.			
3.			
4.			

Жами: _____ кВт

* а) Юклама остида ўчирилиши сув таъминоти, алоқа воситалари ишнинг тўхташига, иситиш тизимининг музлаб қолишига олиб келувчи цехлар ва агрегатлар ҳамда қуриклаш ёритиш тизими қолдирилади.

б) Авария броньга захирадаги ёнғинга қарши насослар ва бошқа ёнғинга қарши агрегатлар тааллуқли эмас. (ушбу агрегатлар, керак бўлишига қараб, олдиндан “Корхона” билан келишилган ҳолда рўйхатта киритилиши мумкин).

Имзолар:

“Истеъмолчи”:

(М.У. Имзо)

“Корхона”:

(М.У. Имзо)