

**YURIDIK VA YURIDIK MAQOMGA EGA BO'LMAGAN TADBIRKOR
ISTE'MOLCHILAR UCHUN ELEKTR TA'MINOTI
SHARTNOMASI**

2022 yil "26" subar № 140125 son Dimaliq sh.
T(SH)ETK nomi

• "TOSHKENT HETK" AJ Dimaliq tuman (shahar)
elektr ta'minoti korxonasi (keyingi o'rinlarda "Korxonona" deb yuritiladi)

№ _____ sonli Bosh ishonchnoma asosida faoliyat yurituvchi rahbari

Gusupov M.R bir tarafdan va
(tuman(shahar) elektr tarmoqlari korxonasi rahbarining F.I.SH.)

• Dimaliq kon-metallurgiya kolleji
(iste'molchining nomi)

(keyingi o'rinlarda "Iste'molchi" deb yuritiladi) ning ustas asosida

faoliyat yurituvchi rahbari Sattorov M.Sh. ikkinchi
(iste'molchi rahbarining F.I.SH.)

tomondan mazkur shartnomani quyidagilar to'g'risida tuzdilar:

I. SHARTNOMA PREDMETI

Ushbu elektr ta'minoti shartnomasiga (keyingi o'rinlarda - **SHartnoma** deb ataladi) muvofiq, "Ta'minotchi korxonona" "Iste'molchi"ga elektr energiyasini ulangan tarmoq orqali etkazib berish va "Iste'molchi" iste'mol qilingan energiya uchun o'z vaqtida haq to'lash majburiyatini oladi.

II. ETKAZIB BERILGAN ELEKTR ENERGIYANI XISOBGA OLISH

2.1. Elektr energiya iste'molining yillik shartnomaviy hajmi:

Aktiv 7777 kVt.s. reaktiv x kVar.s.

2.2. Etkazib beriladigan energiyaning shartnoma tuzilgan kunidagi umumiy narxi

3499650 so'mni, tarif bo'yicha 450 tashkil etadi.

tarif turi: tabaqalashtirilgan, bir stavkali yoki axoliga tenglashtirilgan, (keraklisi yozilsin)

2.3. "Iste'molchi"ga etkazib beriladigan elektr energiyasining oylar kesimidagi yillik xajmi ushbu shartnomaga 1-ilovada keltirilgan.

2.4. "Iste'molchi" tomonidan iste'mol qilingan elektr energiyasining haq to'lanishi lozim bo'lgan hajmi ushbu shartnomaga 2-ilovada nazarda tutilgan xisobga olish priborlarining ko'rsatkichlari asosida, hisobga olish priborlari ulangan tok va kuchlanish transformatorlarining transformatsiya koeffitsientlari inobatga olingan holda aniqlanadi.

2.5. Iste'molchilarning (maishiy iste'molchilar va tadbirkorlik sub'ektlaridan tashqari) elektr energiyasini xisobga olish uskunalari, shuningdek elektr energiyasini xisobga olishning boshqa vositalari iste'molchining mablag'lari xisobiga sotib olinadi, davlat qiyoslovidan o'tkaziladi, xududiy elektr tarmoqlari korxonalari tomonidan bepul o'rnatiladi, plombalanadi va ro'yxatdan o'tkaziladi.

III. HISOB-KITOB QILISH TARTIBI

3.1. Elektr energiyasi uchun hisob-kitoblar tabaqalashtirilgan, bir stavkali yoki aholiga tenglashtirilgan tariflar asosida amalga oshiriladi.

3.2. Ulangan quvvati 750 kVA va undan ortiq bo'lgan "Iste'molchi" (byudjet tashkilotlari, suv ta'minoti tashkilotlari, fermer xo'jaliklari va suv iste'molchilari uyushmalarining nasos stansiyalari, shuningdek Davlat byudjetidan moliyalashtiriladigan nasos stansiyalari bundan mustasno) elektr energiyasi uchun hisob-kitoblarni tabaqalashtirilgan tarif bo'yicha amalga oshiradi.

Iste'mol qilingan energiya uchun tabaqalashtirilgan tarif bo'yicha hisob-kitoblar:

yarim tig'iz davr – sutkaning yorug' vaqtida (soat 9⁰⁰ dan 17⁰⁰ gacha) – belgilangan tarif bo'yicha,

tig'iz davr – eng katta yuklamali soatlarda (yagona elektr energetika tizimining eng katta yuklamali soatlari: ertalabki eng katta miqdor soat 6⁰⁰ dan 9⁰⁰ gacha, kechki eng katta miqdor soat 17⁰⁰ dan 22⁰⁰ gacha) belgilangan tarifga nisbatan 1,5 baravar miqdorda o'suvchi koeffitsientni ko'llash orqali;

tungi davr – sutkaning qorong'i vaqtida (eng kam yuklamali soatlarida: 22⁰⁰ dan 24⁰⁰ gacha va 00⁰⁰ dan 6⁰⁰ gacha) – belgilangan tarifga nisbatan 1,5 baravar kamayuvchi koeffitsientni ko'llash orqali amalga oshiriladi.

Belgilangan tarif II-tarif guruhi bir stavkali iste'molchilarga qo'llaniladigan tarifga tug'ri keladi.

Tabaqalashtirilgan tarif qo'llanilmaydigan iste'molchiga nisbatan energiya uchun hisob-kitoblarda bir stavkali tarif qo'llaniladi.

Ulangan quvvati 750 kVA gacha bo'lgan, elektr energiyasini realizatsiya qilishda narxni shakllantirishning alohida tartibi belgilanadigan tashkilotlar ro'yxatiga kiritilgan mahsulot ishlab chiqaruvchi va ayrim xizmatlar ko'rsatuvchi iste'molchilar uchun to'lovlar Hukumat qarori bilan belgilanadigan tariflar bo'yicha amalga oshiradi.

Ulangan quvvatidan qat'iy nazar, kripto-aktiv va mayning sohasida faoliyatni amalga oshiruvchi iste'molchilar (turli kriptovalyutalarda yangi birliklar va komissiya yig'implari formatida mukofot olish imkonini beradigan taqsimlash platformasini ta'minlash va yangi bloklar yaratish bo'yicha faoliyat) foydalangan elektr energiyasi uchun to'lovlarni tegishli tarif guruhiga asosan belgilangan tarifga nisbatan 3 barobar o'suvchi koeffitsientga muvofiq to'laydi.

3.3. Bir necha tarif guruhlariga mansub iste'molchi bilan hisob-kitoblar, har bir tarif guruhiga alohida o'rnatilgan hisobga olish priborlari ko'rsatkichlari bo'yicha amalga oshiriladi.

"Iste'molchi" tomonidan alohida xisobga olish priborlari o'rnatish rad qilingan taqdirda, elektr energiyasi uchun to'lovlar foydalanilayotgan eng yuqori tarif guruxi bo'yicha hisob kitob qilinadi.

3.4. "Iste'molchi" hisob-kitob davri tugagandan so'ng Elektr ta'minoti korxonasi vakolatli vakili bilan birgalikda (mavjud vaziyatdan kelib chiqqan holda) yoki uning ishtirokisiz hisobga olish priborlarining ko'rsatkichlarini har oyda yozib oladi va ushbu shartnomaning 5-ilovasiga muvofiq shaklda energiya sarfi bo'yicha hisobot tuzadi.

"Iste'molchi" "Ta'minotchi korxonaga" energiyaning sarflanishi to'g'risidagi hisobotni o'z qo'li bilan, faksimil, elektron yoki pochta aloqasi orqali har oyning "30" sanasigacha taqdim etadi.

Bunda, to'lovlarni tabaqalashtirilgan tarifda amalga oshiradigan "Iste'molchi"lar bo'yicha elektr energiya sarfi bo'yicha hisobotda foydalanilgan elektr energiya (aktiv va reaktiv) to'liq hajmidan tashqari tig'iz, yarim tig'iz va tungi paytlarda foydalanilgan elektr energiya hajmlari alohida ham ko'rsatilishi shart.

3.5. Elektr energiyasi uchun amaldagi tariflar o'zgargan taqdirda, "Hududiy elektr tarmoqlari" korxonasi ularning kuchga kirishidan kamida 15 kun oldin qarorni ommaviy axborot vositalarida e'lon qiladi.

Bunda elektr energiyasi uchun tariflar o'zgargan sanadan qat'iy nazar, elektr ta'minoti shartnomasi o'z kuchida qoladi va iste'molchi foydalanilgan elektr energiyasi uchun yangi tarif kuchga kirgan kundan boshlab xaq to'lashga majburdir.

Tarif o'zgargan taqdirda, iste'molchilar elektr energiyasi (shu jumladan aktiv va reaktiv energiya)ning avans tariqasida to'langan xajmi uchun to'lov kunidan boshlab keyingi bir oydan ortiq bo'lmagan muddatda qo'shimcha to'lov to'lashdan ozod etiladi.

Arifmetik xatoliklar, tariflarni noto'g'ri qo'llash tufayli paydo bo'ladigan kam va ortiqcha to'lovlar tegishli tarif bo'yicha kVt/soatlarda qayta hisoblab chiqiladi va "Ta'minotchi korxonaga" tomonidan da'vo muddati doirasida ko'rsatkichlardagi tafovut yoki qo'shimchalar bilan birgalikda hisobga olinadi.

3.6. "Iste'molchi"ga elektr energiyasi etkazib berish 100 foiz oldindan haq to'lash asosida amalga oshiriladi. Bunda, hisob-kitobni 50 foiz oldindan haq to'lash asosida amalga oshirish xohishini bildirgan iste'molchilar hisob-kitob amalga oshiriladigan davrni ko'rsatib hisob-kitob davri boshlanishidan kamida 5 kun oldin bildirgi tartibida Ta'minotchi korxonaga murojaat qilganlari taqdirda elektr energiyasi iste'molchilarga 50 foiz oldindan haq to'lash asosida etkazib berilishiga yo'l qo'yiladi. Oldindan haq to'lanmagan hamda 50 foiz oldindan haq to'layotgan iste'molchilar tomonidan o'zining oxirigacha yakuniy hisob-kitob amalga oshirilmagan hollarda mazkur iste'molchilarga nisbatan elektr tarmoqlaridan to'liq uzishgacha bo'lgan choralar ko'riladi.

3.7. "Ta'minotchi korxonaga" "Iste'molchi"ning energiya sarfi to'g'risidagi hisoboti asosida belgilangan tartibda hisob-kitobni amalga oshiradi va besh kun ichida to'lov amalga oshirish uchun hisob-faktura va to'lov hisob-varag'ini taqdim etadi.

"Iste'molchi" turli tarif guruhlariga tegishli bo'lgan bir nechta ob'ektga ega bo'lsa, har bir tarif guruhi uchun tarif ko'rsatilgan holda umumiy hisob-faktura taqdim etadiladi.

"Ta'minotchi korxonaga" tomonidan maxsus dasturiy mahsulot orqali hisob-faktura va to'lov hisob-varag'ini shakllantiriladi hamda iste'molchi to'g'risidagi ma'lumotlar ko'rsatilgan holda elektron raqamli imzo bilan tasdiqlanib, operator orqali rouming operatoriga yuboriladi.

(Asos: O'zbekiston Respublikasi Vazirlar Maxkamasining 25.06.2019 yildagi 522-sonli "O'zaro hisob-kitoblar tizimida elektron shakldagi hisobvaraqa-fakturalardan foydalanishni takomillashtirish chora-tadbirlari to'g'risida"gi qarori)

3.8. Hisobga olish pribori ushbu shartnomaga 3-ilovaga muvofiq, elektr tarmoqlarining mansublik balansi bo'yicha farqlash dalolatnomasi va tomonlarning ekspluatatsiya javobgarligi asosida aniqlanadigan elektr tarmog'ining mansublik balansi chegarasida o'rnatilmaganda, chegaradan hisobga olish pribori o'rnatilgan joygacha bo'lgan uchastkada energiyaning texnologik sarflanish hajmi "Iste'molchi" bilan birgalikda hisoblash yo'li orqali aniqlanadi va ushbu shartnomaga 4-ilovaga muvofiq dalolatnomada ko'rsatiladi.

Bunda, 750 kVA va undan yuqori quvvatga ulangan, tabaqalashtirilgan tarifda to'lovlarni amalga oshiradigan "Iste'molchi" uchun energiyaning texnologik sarflanish hajmi sutkaning tig'iz, yarim tig'iz va tungi paytlari uchun alohida aniqlanib, mutanosib ravishda jami olingan elektr hajmining tegishli paytlariga to'lov haqini yozish uchun qo'shib boriladi. **(6-,7-ilovalarni reaktiv quvvatga ega va texnologik bronli iste'molchilar to'ldiradi).**

3.9. Elektr energiyasi yagona elektr energetika tizimidan tranzit bo'yicha iste'molchining elektr tarmog'i orqali hududiy elektr tarmoqlari korxonasining elektr tarmog'iga uzatilganda,

iste'molchi tarmoqlaridagi elektr energiyasi texnologik sarfining bir qismi, iste'molchining elektr tarmog'iga kelib tushgan elektr energiyasining umumiy miqdoriga nisbatan hududiy elektr tarmoqlari korxonasi elektr tarmog'iga iste'molchi tomonidan uzatilgan elektr energiyasi miqdoriga mutanosib ravishda, yagona elektr energetika tizimining elektr tarmoqlaridagi texnologik sarflarga o'tkaziladi.

3.10. Elektr energiyasi sarfi to'g'risidagi hisobot iste'molchi tomonidan taqdim etilmagan taqdirda, hududiy elektr tarmoqlari korxonasi tomonidan elektr energiyasi (shu jumladan aktiv va reaktiv energiya) iste'molining shartnomaviy miqdori bo'yicha yoki o'tgan hisob-kitob davr uchun elektr energiyasi iste'molining o'rtacha sutkalik amaldagi miqdori to'g'risidagi ma'lumotlar asosida hisob-kitob qilinadi.

Bunda hisobga olish priborlari ko'rsatkichlari nazorat tartibida Ta'minotchi korxonasi tomonidan yozib olingandan keyin amalda iste'mol qilingan elektr energiyasi uchun qayta hisob-kitob qilinadi. Qayta hisob-kitob iste'molchi yoki uning vakili ishtirokida yoxud uning ishtirokisiz belgilangan tartibda amalga oshiriladi.

3.11. Ta'minotchi korxonasi iste'molchilar bilan birgalikda iste'mol qilingan elektr energiyasining amaldagi miqdorini aniqlash uchun ulardagi elektr energiyasini xisobga olish priborlari ko'rsatkichlarini xar oyda yozib olishi va zarur bo'lganda elektr energiyasini xisobga olish priborlarini ulash sxemasini tekshirib ko'rishi kerak. "Iste'molchi" tomonidan elektr energiyasi sarfi to'g'risida "Ta'minotchi korxonasi"ga belgilangan shakl bo'yicha o'z qo'li bilan, faksimil elektron yoki pochta aloqasi orqali taqdim etilgan xisobot yuridik shaxslar xamda tadbirkorlik faoliyatini amalga oshiruvchi jismoniy shaxslar uchun iste'mol qilingan elektr energiyasining amaldagi xajmini aniqlash uchun asos bo'lib xizmat qiladi.

Elektr energiyasini hisobga olish va nazorat qilishning avtomatlashtirilgan tizimi (EHNAT) ning joriy etilishi munosabati bilan iste'molchilarning xisobga olish priborlaridagi ko'rsatkichlar avtomatlashtirilgan tizimning texnik parametrlariga muvofiq, biroq bir oyda kamida bir marta yoki iste'molchining buyurtmasi bo'yicha yozib olinadi.

"Ta'minotchi korxonasi" "Iste'molchi"ning shaxsiy xisob-raqam va xisobga olish priborlarining xolati xaqida batafsil ma'lumotlar doimiy asosda shakllantirilishi va idoralararo elektron xamkorlik qilish tizimiga real vaqt rejimida yuborilishini ta'minlaydi.

3.12. ***SHartnomada hisob-kitob davri uchun ko'rsatilgan energiya miqdordan 5 foizdan ortiq miqdorda energiya iste'mol qilganda, "Iste'molchi"dan shartnomada ko'rsatilgan miqdordan ortiq iste'mol qilingan elektr energiyasi ja'mi hajmi uchun belgilangan tarifning 1,15 baravari miqdorida to'lov undiriladi.***

"Iste'molchi"ning elektr energiyasi haqini to'lash, reaktiv energiya kompensatsiyasi uchun tarifga ustamalar, shuningdek, noqonuniy foydalanilgan elektr energiyasi qayta hisob-kitobi va penya bo'yicha qarzi bo'lgan taqdirda, uning avans to'lovi hisobiga o'tkazilgan mablag'lari qarzni qoplashga yo'naltiriladi va avans to'lovi (oldindan haq to'lash) sifatida hisobga olinmaydi.

"Iste'molchi" shartnomada ko'rsatilgan elektr energiyasi xajmini to'liq iste'mol qilmagan taqdirda, avans tariqasida to'langan mablag'lar qaytarib berilmaydi va elektr energiya uchun keyingi hisob-kitoblarda hisobga olinadi.

Hisob-kitob oyidan keyingi kalendar oy tugagach qarzdorlik to'lov muddati o'tgan deb hisoblanadi va to'lov muddati o'tgan har bir kun uchun "Iste'molchi"ga to'lov muddati o'tgan summaning 0,1 foizi miqdorida, elektr energiyasi maxsus tartibda etkazib beriladigan korxonalar

uchun esa 0,2 foiz miqdorida penya hisoblab yoziladi. Bunda penyaning umumiy miqdori, muddati o'tgan to'lovning 50 foizidan oshmasligi lozim.

3.13. "Iste'molchi" va "Ta'minotchi korxonasi" har oyda hisob-kitob davri tamom bo'lgandan keyin besh kun mobaynida o'zaro hisob-kitoblarning taqqoslash dalolatnomasini tuzadi.

3.14. "Iste'molchi"ni quyidagi hollarda elektr tarmoqlaridan uziladi:

shartnomaviy majburiyatlari bajarilmaganda;

hisob-kitoblar o'z vaqtida amalga oshirilmaganligi oqibatida foydalanilgan elektr energiyasi uchun qarzdorlik mavjud bo'lganda;

Ta'minotchi korxonasi talabnomalari bajarilmaganda, shu jumladan, uning tegishli vakillariga hisobga olish priborlari ko'rsatkichlarini olishga yo'l qo'yilmaganda;

hisobga olish priborlarini qasddan buzganda, ko'rsatkichlarni o'zgartirish maqsadida ularning ishlashiga tashqaridan aralashish hatti-harakatlar amalga oshirilganda;

elektr energiyasidan noqonuniy foydalanilgani, elektr tarmoqlariga noqonuniy ulanish, talon-taroj qilish yoki elektr energiyasidan foydalanish qoidalarini buzishning boshqa holatlari aniqlanganda.

Yagona elektr energetika tizimida elektr energiya va quvvatda tanqislik vujudga kelganda, avariyalarga yo'l qo'yimaslik va iste'molchilarning tartibsiz uzib qo'yilishining oldini olish maqsadida hududiy elektr tarmoqlari korxonasi o'chirish vaqtini ko'rsatgan holda, iste'molchilardan reklamalar, illyuminatsiyalar, bino va inshootlarni yoritgichlarni, elektr isitish va issiq suv bilan ta'minlash qurilmalarini o'chirib qo'yishni talabi bajarilmaganda.

3.15. Hisobga olinmagan energiya uchun amalga oshirilgan qayta hisob-kitob, "Iste'molchi"ni qonun hujjatlarida belgilangan tartibda elektr energiyasidan foydalanish qoidalarini buzganlik uchun javobgarlikdan ozod etmaydi.

3.16. "Iste'molchi" tomonidan qoidabuzarlik holati bartaraf etilib, mavjud qarzdorlik va to'lov paytidagi bazaviy hisoblash miqdorining o'n baravari miqdorida to'lov undirilgandan so'ng tarmoqqa qayta ulanadi (EHNA Tga ulangan iste'molchilar bundan mustasno).

3.17. "Iste'molchi" elektr tarmoqlarining texnik holatini ta'minlash bo'yicha ekspluatatsiya xarajatlari uchun subiste'molchilar, iste'molchi bilan subiste'molchi o'rtasida tuzilgan aloxida shartnoma bo'yicha elektr energiyasining umumiy xajmidan olinadigan ulushga mutanosib ravishda xaq to'laydi.

Ekspluatatsiya xarajatlarini subiste'molchiga beriladigan elektr energiyasi tarifiga qo'shishga ruxsat etilmaydi.

3.18. "Iste'molchi" tomonidan iste'mol qilingan elektr energiyasi uchun to'lov tariflari quyidagi holarda aholi uchun belgilangan tariflarga tenglashtiriladi;

O'zbekiston Respublikasining 2012 yil 26 apreldagi "Oilaviy tadbirkorlik to'g'risida" gi O'RQ 327-son Qonunning 28-moddasiga asosan Oilaviy korxonasi turar joydan bir vaqtning o'zida unda istiqomat qilgan holda tovarlar ishlab chiqarish (ishlar bajarish, xizmatlar ko'rsatish) uchun foydalangan taqdirda elektr energiyasi haqini to'lash aholi uchun belgilangan tariflar bo'yicha va shartlar asosida amalga oshiriladi.

O'zbekiston Respublikasi Vazirlar Mahkamasining 2003 yil 10 sentyabrdagi 525-f-sonli Farmoyishiga asosan O'zbekiston Respublikasi hududidagi diniy tashkilotlar 2003 yilning 1 sentyabridan boshlab ularga ko'rsatiladigan kommunal xizmatlar elektr energiyasiga to'lovlarni aholi uchun belgilangan tariflar bo'yicha to'laydilar.

IV. TOMONLARNING HUQUQ VA MAJBURIYATLARI

4.1. Iste'molchi quyidagi huquqlarga ega:

“Iste'molchi”ning elektr qurilmalarini “Ta'minotchi korxonaga” elektr tarmoqlariga texnik shartlarga muvofiq o'rnatilgan tartibda ulash;

sifat ko'rsatkichlari davlat standartlariga muvofiq o'rnatilgan tartibda elektr energiyasini olish;

elektr energiyasi etkazib berishning to'xtalishi yoki to'xtatib qo'yilishi sabablari to'g'risida belgilangan tartibda axborot olish;

“Ta'minotchi korxonaga”ga iste'mol qiladigan energiya hajmlarining o'zgartirilishi to'g'risida belgilangan tartibda takliflar kiritish. Bunda energiyaning shartnomadagi hajmini o'zgartirish bo'yicha taklif mo'ljallanayotgan o'zgartirishdan oldin, tegishli miqdor uchun 100 % to'lov amalga oshirilgan taqdirda, 10 kundan kechikmay (joriy oy tugaguncha) berilishi lozim;

elektr energiyasi to'liq hajmda etkazib berilmasligi yoki sifat ko'rsatkichlari davlat standartlariga muvofiq bo'lmagan elektr energiya etkazib berilishi oqibatida etkazilgan zararni belgilangan tartibda qoplatish;

SHartnomani qonun hujjatlariga muvofiq bir tomonlama tartibda bekor qilish;

SHartnoma bekor qilganda foydalanilmagan elektr energiyasi miqdori uchun to'langan mablag'ni qaytarilishini talab qilish;

Elektr energiyasi etkazib berilishi to'xtatilganda etkazilgan zararni qoplashni talab qilish;

elektr ta'minoti shartnomasini tuzishda va bajarishda yuzaga kelayotgan nizolarni hal etish uchun sudga, monopoliyaga qarshi davlat organiga yoki bo'ysunuvi bo'yicha yuqori organga (mansabdor shaxsga) murojaat qilish.

“Iste'molchi” qonun hujjatlariga muvofiq boshqa huquqlarga ham ega.

4.2. “Iste'molchi” quyidagilarga majbur:

hududiy elektr tarmoqlari korxonasi tomonidan belgilangan elektr energiyasini iste'mol qilish rejimiga rioya etish;

foydalanilgan elektr energiyasi (quvvati) uchun o'z vaqtida haq to'lash;

ishlatilayotgan elektr qurilmalari, asboblari va asbob-uskunalarining zarur texnik holatini va iste'molchilarning elektr qurilmalarini ekspluatatsiya qilishda xavfsizlik texnikasi qoidalariga rioya qilinishini ta'minlash, hududiy elektr tarmoqlari korxonasiga yoki elektr ta'minoti korxonasiga elektr asbob-uskunalarining nosozligi to'g'risida xabar qilish;

elektr energiyasidan oqilona foydalanish chora-tadbirlarini amalga oshirish;

«O'zenergoinspeksiyasining» yozma ko'rsatmalarini o'z vaqtida bajarish;

Elektr qurilmalarining tuzilishi qoidalari talablariga rioya etish;

o'rnatilgan tartibda hududiy elektr tarmoqlari korxonasi vakiliga elektr energiyasini hisobga olish asboblarini ko'rishiga imkon berish;

yil mobaynida yangidan ishga tushiriladigan elektr qurilmalaridan foydalanish boshlanishidan kamida bir oy oldin elektr energiyasining zarur miqdori uchun 100 % oldindan to'lov amalga oshirilgan taqdirda “Ta'minotchi korxonaga”ga buyurtmanoma berish;

kelgusi yil uchun elektr energiyasiga bo'lgan ehtiyojni aniqlashda elektr energiyasini elektr tarmoqlaridan uzatishda, ishlab chiqariladigan maxsulotning (ishlar turlarining) texnologik jarayoni ishlab chiqarish ehtiyojlariga, ishlab chiqarish binolari va ma'muriy binolarni yoritish, isitish, shamollatish uchun elektr energiya sarfini, shuningdek, ushbu elektr tarmoqlariga ulangan subiste'molchilarning ehtiyojini hisobga olish.

SHuningdek, ulangan quvvati 5 MVt va undan ortiq bo'lgan "Iste'molchi" "Ta'minotchi korxonalar"ning talabiga ko'ra quyidagilarni hisobga olishi va bu haqida xabar berishi shart:

iste'mol qilinayotgan quvvatning har sutkalik, har oylik sarfi va amaldagi miqdori;

yagona elektr energetika tizimining eng ko'p va eng kam yuklamali davrlarida reaktiv energiya va quvvatning har sutkalik sarfi;

yagona elektr energetika tizimining eng ko'p yuklamasining o'tish davrida aktiv energiya (quvvat)ning har 30 daqiqadagi sarfi.

Ulangan quvvati 250 kVa va undan ortiq bo'lgan iste'molchilar yuqorida ko'rsatilgan majburiyatlar bilan birgalikda quyidagilarga majbur:

mahsulot birligini ishlab chiqarish (ishlarni amalga oshirish) uchun elektr energiyasi sarfining texnik va iqtisodiy jihatdan asoslangan ilg'or normalarini ishlab chiqish - umumiy ishlab chiqarish va texnologik; yakka tartibdagi va guruh bo'yicha; yillik, choraklik va oylik - ularni ishlab chiqarishni tashkil etish texnologiyasi takomillashtirilishi (o'zgartirilishi) va yangi texnika joriy etilishiga qarab qayta ko'rib chiqish;

korxonalar bo'yicha, shu jumladan ko'p energiya sarflaydigan uskunalar, sexlar va iste'molchilar guruhlarini bo'yicha elektr energiyasi balanslarini tuzish hamda ular asosida ishlab chiqarish jarayonlarida elektr energiyasidan foydalanish samaradorligini tahlil qilish, elektr energiyasining samarasiz sarflanishi va isrof bo'lishini aniqlash, ularni kamaytirish va bartaraf etish bo'yicha chora-tadbirlarni ishlab chiqish va amalga oshirish;

kelgusi davr uchun elektr energiyasiga bo'lgan ehtiyojni va elektr tarmoqlarining energiya o'tkazish qobiliyatini oshirish, elektr ta'minoti sxemalarini takomillashtirish zaruriyatini aniqlash maqsadida (mahsulot ishlab chiqarishning, bajariladigan ish turlarining mo'ljallanayotgan prognoz hajmlaridan va elektr energiyasi sarfi me'yorlaridan kelib chiqib, ularni kamaytirish va elektr energiyasini tejashni hisobga olgan holda) elektr energiyasining bir yil va kelgusi davr uchun balanslarini tuzish;

mahsulot (ishlar) birligiga elektr energiyasi sarfining tasdiqlangan me'yorlariga rioya qilish va ularni kamaytirish bo'yicha belgilangan tadbirlarning bajarilishini ta'minlash;

elektr energiyasini tejash bo'yicha (yillik va uzoq istiqbol uchun) tashkiliy-texnik tadbirlarni ishlab chiqish va amalga oshirish.

"Iste'molchi" "Ta'minotchi korxonalar" tomonidan belgilangan energiya iste'molini cheklash jadvalini bajarishi shart.

"Iste'molchi" qonun hujjatlariga muvofiq boshqa majburiyatlarga ham ega.

4.3. "Ta'minotchi korxonalar" quyidagi huquqlarga ega:

"Iste'molchi"dan shartnomada belgilangan o'z majburiyatlarini lozim darajasida bajarishini talab etish;

ushbu shartnoma shartlari bajarilmaganda yoki buzilganda "Iste'molchi" tomonidan etkazilgan amaldagi zararni belgilangan tartibda qoplatish;

avariya rejimida "Iste'molchi"ni elektr tarmog'idan uzib ko'yish;

EHNATga ulangan yoki elektr energiyasiga oldindan haq to'lash qurilmasiga ega hisobga olish pribori bo'lgan iste'molchini oldindan to'langan haq tugaganda elektr tarmoqlaridan uzish.

Elektr tarmog'i xo'jaligi ob'ektlaridagi avariyaalarning oldini olish va bartaraf etish yoki odamlarning xavfsizligini ta'minlash ishlari bilan bog'liq kechiktirib bo'lmaydigan chora-tadbirlarni ko'rish zarurati bo'lganda, "Iste'molchi" bilan kelishmasdan va uni ogoxlantirmasdan energiya etkazib berishni to'xtatish yoki cheklash.

"Ta'minotchi korxonalar" qonunchilikka muvofiq boshqa huquqlarga ham ega.

Mazkur shartnomaga asosan "Iste'molchi"ni elektr tarmoqlaridan uzilgandan keyin yuzaga kelgan xolat uchun "Ta'minotchi korxonaga" javobgar bo'lmaydi.

4.4. "Ta'minotchi korxonaga" quyidagilarga majbur:

"Iste'molchi"ga elektr energiyasini elektr tarmog'i orqali elektr tarmoqlarining balans bo'yicha mansublik bo'linish chegarasigacha shartnomada ko'rsatilgan xajmda muntazam etkazib berish;

uskunalar, elektr uzatish liniyalarini, hisobga olish priborlaridan foydalanish, ularga texnik xizmat ko'rsatish va ta'mirlash, shuningdek, o'z elektr xo'jaligi ob'ektlaridagi nosozliklarni bartaraf qilish;

elektr tarmog'i ho'jaligi ob'ektlarini rejali tufayli elektr energiyasi bilan ta'minlashdagi mumkin bo'lgan uzilishlar to'g'risida kamida 3 kun oldin ogohlantirish;

"Iste'molchi"ni elektr energiyasini etkazib berilishi to'xtatilishi va to'xtatilish sabablari to'g'risida xabardor qilish;

kiritilayotgan cheklashlar to'g'risida, cheklashlarni xajmi va vaqti ko'rsatilgan holda "Iste'molchiga" oldindan xabar berish;

elektr energiyasi to'liq etkazib berilmaganligi yoki elektr ta'minotidagi boshqa buzilishlar to'g'risidagi "Iste'molchi"ning arizasini, ariza olingan kundan boshlab 10 kundan kechiktirmay ko'rib chikish, bartaraf etish va batafsil javob yuborish;

"Iste'molchi"ga o'rnatilgan tartibda etkazib berilgan energiya hisobini yuritish;

"Iste'molchi"ning belgilangan tartibda kiritilgan takliflariga muvofiq besh kun muddatda elektr energiyasining oylik shartnomaviy hajmiga o'zgartirishlar kiritish, elektr energiyasining oylik shartnomaviy miqdorini ko'paytirish (kamaytirish) mumkin bo'lmagan taqdirda - bu haqida, rad etish sababini ko'rsatgan holda, iste'molchiga xabar qilish;

"Iste'molchi"da o'rnatilgan hisobga olish priborlarini almashtirish va o'rnatish, plombalashni ta'minlash;

davlat standartiga muvofiq bo'lgan elektr energiyasini etkazib berish.

Ta'minotchi korxonaga qonunchilikka muvofiq boshqa majburiyatlarga ham ega.

V. TOMONLARNING JAVOBGARLIGI

5.1. Elektr ta'minoti shartnomasi bo'yicha taraflar O'zbekiston Respublikasi qonunchiligida belgilangan tartibda javobgar bo'ladi shuningdek, shartnoma shartlari bajarilmagan yoki tegishli tarzda bajarilmagan hollarda, "Ta'minotchi korxonaga" buning natijasida etkazilgan haqiqiy zararni qoplashga, "Iste'molchi" esa etkazilgan haqiqiy zararni qoplashga majbur.

5.2. "Ta'minotchi korxonaga" "Iste'molchi" oldida moddiy javobgar bo'lmaydi agar:

"Iste'molchi" elektr energiyasi iste'molining belgilangan rejimiga rioya qilmay, elektr energiyasi iste'moli yoki quvvatining shartnomaviy miqdoridan oshib ketishiga yo'l qo'yganda, "Ta'minotchi korxonaga" tomonidan belgilangan elektr energiyasi cheklash jadvali bajarmagani tufayli past sifatli elektr energiyasi etkazib berilganligi uchun;

zaxira manbai avtomatik ishga tushganda, avtomatik qayta ulash va avtomatik tarzda chastotani sozlash bilan bog'lik o'chirishlar vaqtida elektr energiyasini etkazib berish borasidagi tanaffuslar uchun "Iste'molchi" oldida moddiy javobgar bo'lmaydi.

5.3. Tomonlar ularning xohish va harakatlariga bog'liq bo'lmagan tabiiy ofatlar yoki ijtimoiy-iqtisodiy vaziyatlar sababli ushbu sharoitlarda qaytarib bo'lmaydigan va oldindan bilib bo'lmaydigan favqulodda holatlarni o'z ichiga olgan engib bo'lmas kuch (fors-major) oqibatida o'z zimmasiga olingan majburiyatlarni bajara olmasa, tomonlardan hech biri o'z majburiyatlarini to'liq yoki qisman bajarmagani uchun javob bermaydi.

5.4. Mazkur shartnomani bajarish jarayonida yuzaga keladigan barcha kelishmovchilik va nizolar muzokara o'tkazish orqali hal qilinadi. Kelishmovchiliklarni muzokara o'tkazish orqali hal qilishning iloji bo'lmaganda, ular qonunchilikda belgilangan tartibida hal qilinadi.

5.5. Elektr energiyasi yagona elektr energetika tizimidan tranzit bo'yicha iste'molchining elektr tarmog'i orqali hududiy elektr tarmoqlari korxonasining elektr tarmog'iga uzatilganda, iste'molchi tarmoqlaridagi elektr energiyasi texnologik sarfining bir qismi, iste'molchining elektr tarmog'iga kelib tushgan elektr energiyasining umumiy miqdoriga nisbatan hududiy elektr tarmoqlari korxonasining elektr tarmog'iga iste'molchi tomonidan uzatilgan elektr energiyasi miqdoriga mutanosib ravishda, yagona elektr energetika tizimining elektr tarmoqlaridagi texnologik sarflarga o'tkaziladi.

VI. YAKUNIY SHARTLAR

6.1. SHartnoma 2022 yil 31 dekabr gacha bo'lgan muddatga tuziladi.

SHartnomaning amal qilish muddati tugaganda, tomonlardan biri uni uzaytirish yoki bekor qilish bo'yicha ariza bermagan bo'lsa, shartnoma keyingi har bir yilga uzaytirilgan hisoblanadi (Byudjet tashkilotlari bundan mustasno). Ariza ushbu SHartnomaning amal qilish muddati tugashidan bir oy oldin taqdim etilishi lozim.

6.2. Mazkur shartnoma bir xil yuridik kuchga ega bo'lgan va tomonlarning har birida saqlanayotgan ikki (Byudjet tashkilotlari uchun uch) nusxada tuzilgan. SHartnomaning ilovalari uning ajralmas qismi hisoblanadi.

6.3. Tomonlarning birini tashabbusi bilan shartnomani muddatidan oldin bekor qilish, ikkinchi tomonni bekor qilish muddatidan o'ttiz kun oldin habardor qilgan xolda va tomonlar o'zaro hisob-kitob qilishi sharti bilan bekor qilinishi mumkin. Bekor qilish to'g'risida xabarnoma yozma ravishda yuboriladi.

6.4. Barcha o'zgartirish va qo'shimchalar, agar ular faqat yozma ravishda amalga oshirilib, tomonlarning vakolatli shaxslar tomonidan imzolangan bo'lsa, haqiqiy hisoblanadi.

6.5. mazkur shartnoma talablarida nazarda tutilmagan tartib – qoidalar Vazirlar Maxkamasining 2018 yil 12 yanvardagi 22 son qarori bilan tasdiqlangan Elektr energiyasidan foydalanish qoidalari hamda boshqa amaldagi normativ – huquqiy xujjatlar talablariga muvofiq tartibga solinadi.

VII. TOMONLARNING MANZILLARI VA BANK REKVIZITLARI

ISTE'MOLCHI:

Yuridik manzili Qamalig kon metallurgiya kolleji

Hisobraqami 100010860274047092600005001

Bank kodi (MFO) 00014 STIR (INN) 200603438

Respublika va mahalliy byudjetdan moliyalashtiriladigan Iste'molchilar uchun:

Byudjet fondining hisobraqami 100010860274047092600005001

Bank kodi (MFO) 00014 STIR (INN) 200603438

Byudjetdan tashqari fondning hisobraqami _____

Bank kodi (MFO) _____ STIR (INN) _____

QQS to'lovchining kodi _____

Telefonlar; 61-3-09-11 Faks; 61-3-09-11 e.meil: _____

(Iste'molchining, shu jumladan rahbarining uyali faks telefonlari kodi elektron manzil yoziladi)

Kadastr raqami T : 0 : 0 : 0 : 5 : 6 1 ; 9 1 : _____

Statistik kodlar:

IFUT (OKED) 85320

DBIBT (SOOGU) _____

MHOBT (SOATO) 1727404

(KFS) _____

TSHK (KOPF) 02072624

TA'MINOTCHI KORXONA:

Pochta manzili _____

Hisobraqami _____

Bank kodi (MFO) _____ STIR (INN) _____

QQS to'lovchining kodi _____


Telefonlar: _____ Faks: _____

Statistik kodlar: _____

DBIBT (SOOGU) _____

MHOBT (SOATO) _____

Iste'molchi:


Qamalig kon metallurgiya kolleji
M.O., imzo, lavozimi, F.I.SH.

Ta'minotchi korxonasi:


Yusupov U. K.
M.O., imzo, lavozimi, F.I.SH.

YURISTKONSULT HULOSASI:

Mazkur elektr energiyadan foydalanish shartnomasi Qamalig yuristkonsult Doniyorov T.

O'zbekiston Respublikasi Vazirlar Mahkamasining 2018 yil 12 yanvardagi 22-sonli qarori talablariga muvofiq tuzilgan. Tomonlar o'rtasida mazkur shartnomani tuzish uchun O'zbekiston Respublikasining qonunchilik talablari moniylik qilmaydi. SHartnoma ishtirokchilarining xuquq va majburiyatlari O'zbekiston Respublikasining Fuqarolik kodeksi va "Xo'jalik yurituvchi sub'ektlar faoliyatining shartnomaviy xuquqiy bazasi to'g'risida"gi qonuni talablariga javob beradi. SHartnoma shartlari yuzasidan kelib chiqishi mumkin bo'lgan javobgarlik masalasi tomonlar o'rtasida qonuniy kelishilgan. SHartnoma yuzasidan shartnoma ishtirokchilari o'rtasidagi nizolarni hal qilish tartibi belgilangan.

Yuristkonsult: _____

(imzosi)

Elektr ta'minotining shartnomasiga
1 - ilova

Etkazib beriladigan energiya hajmi

1. Tarif guruhi II
2. Faoliyat turi Kollej
3. "Iste'molchi" elektr qurilmalarining ulangan quvvati: 65.0 kVA (kVt)
4. Texnik shart bo'yicha ruxsat berilgan quvvat 65.0 kVt
5. Elektr ta'minoti ishonchliligi bo'yicha toifasi (loyiha bo'yicha) III
- Elektr ta'minoti ishonchliligi bo'yicha toifasi (amalda) III
6. Hisob-kitob turi: _____

tarif turi: tabaqalashtirilgan, bir stavkali yoki axoliga tenglashtirilgan (keraklisi yozilsin)

Davr	Energiya hajmi ming. kVt.s	SHu jumladan, tarif guruhlari bo'yicha			
		I	II	III	IV
Yil, jami	<u>24.0</u>				
YAnvar	<u>8.0</u>				
Fevral	<u>8.0</u>				
Mart	<u>8.0</u>				
Aprel					
May					
Iyun					
Iyul					
Avgust					
Sentyabr					
Oktyabr					
Noyabr					
Dekabr					

Tashkilot kuniga foydalanadi 24 soat, oyga 30/31 kun
Umumiy yuklamaga nisbatan smenalar bo'yicha yuklanish % hisobida I _____, II _____, III _____



Iste'molchi

Shahar kolleji
Sattorov M. Sh.
M.O' _____
(Imzo, F.I.SH., sana)



Ta'minotchi korxonona

M.O' _____
(Imzo, F.I.SH., sana)

Elektr ta'minotining shartnomasiga 2 -
ilova

Energiyani hisobga olish priborlari o'rnatilgan joylar va ularning tavsiflari

"Iste'molchi"ning (sub"Iste'molchi"ning) hisobga olish pribori o'rnatilgan joylar, turi va kuchlanish toifasi (kV) ko'rsatilgan holda	Hisobga olish pribori turi (aktiv), (nominal toki)	Hisobga olish pribori raqami	Hisobga olish pribori klemma qopqog'idagi plombaning raqami	O'lchov transformator- larining transformatsiya koeffitsienti		Hisob-kitob koeffitsienti	Xisobga olish priboriningsh artnoma tuzilgan kundagi ko'rsatkichlar i hisoblagich ko'rsatkichi	Tarif turi so'm/ 1 kVt.s.
				Tok	Kuchla- nish			
TPda	Merkurij 330	06232048		100/5	x	80		450

Imzolar:

Iste'molchi:

Ta'minotchi korxonasi:



M.O. (Imzo)



M.O. (Imzo)

**Tomonlar elektr tarmoqlarining balans mansubligi
va ekspluatatsiya qilish bo'yicha mas'ullik chegarasi
DALOLATNOMASI**

Izoh; Xar bir elektr energiyasi hisobga olish pribori uchun alohida 3 va 4-ilovalar tuziladi

Hisobga olish pribori davlat raqami 06232049 tok transformatori 400/5 kuchlanish transformatori x jami
koefitsient 80 ulangan quvvati 65,0 kVt
Hisobga olish pribori o'rnatilgan manzil TP da

1. Tarif guruhi I Faoliyat turi Kollej
shaxar, qfy, mfy, ko'cha uy raqami
Truba ishl. chik, SHlakoblok, G'ishi, Plenka ishl. chik, Akfa sexi, Nasos, Savdo, Kafe., Oshxona, Ustaxona va...???

1. "Iste'molchi"ning balansida quyidagi elektr qurilmalar mavjud:

a) havo elektr tarmog'i yo'q

b) kabel elektr tarmog'i HA 10 3x70x1x35

v) podstansiyalar, transformator podstansiyalari TP raqami x, x kVA

2. "Iste'molchi" va "Ta'minotchi korxonasi" o'rtasidagi elektr tarmoqlarining balans bo'yicha mansublik chegarasi niqt N. Terassa PP-1 3 inf. kolnisa TP - kollejni 0,4 kv B.T. Qsigga ulangan kabel uchi ulannalari

3. Ulardan quyidagilarga:

a) TP - kollejni 0,4 kv B.T. Qsigga ulangan kabel uchi ulannalaridan boshlab barcha elektr rojalarigga
xizmat ko'rsatish "Iste'molchi" xodimlari tomonidan,

b) _____

"Iste'molchi" bilan tuzilgan "Texnik xizmat ko'rsatish" № x sana x y. shartnomasi asosida elektr ta'minoti korxonasi xodimlari tomonidan xizmat ko'rsatiladi. "Texnik xizmat ko'rsatish" shartnomasi tuzmasa SHETE tomonidan xizmat ko'rsatilmaydi.

4. Elektr qurilmalarning holati va ularga xizmat ko'rsatish bo'yicha javobgarlik chegarasi quyidagicha belgilandi: 3-punkt asosida

Vakillar:



[Signature]
(imzo)
[Signature]
(imzo)

[Signature]
(F.I.SH.)

(F.I.SH.)

Energiyani yo'qolishlarini aniqlash bo'yicha DALOLATNOMA

Energiya hisobga olish priborlari elektr tarmoqlarining balans bo'yicha mansublik chegarasida o'rnatilmaganda, elektr tarmoqlarining balans bo'yicha mansubligi chegarasi hisobga olingan holda mansublik chegarasidan xisobga olish pribori o'rnatilgan joygacha bo'lgan qismi hisoblash yo'li bilan aniqlanadi va quyidagilarga xisoblanadi:

a) Quvvati x kVA bo'lgan transformatorlardagi oylik aktiv energiyaning yo'qolishlari x kVt.soat yoki x %, reaktiv energiya yo'qolishlari x kVAr.soat yoki x % tashkil etadi;

b) Iste'molchining kabel liniyalaridagi har oylik energiyani yo'qotish:

Uzunligi L = 130 m m;
Kesim yuzasi 3x70x1x35 mm²;
Rusumi MSHB ;
Kuchlanishi x kV bo'lsa, x kVt.soatni, yoki x % tashkil etadi;

v) Iste'molchining havo liniyalaridagi har oylik energiya yo'qolishlari:

Uzunligi _____ m;
Kesim yuzasi X mm²;
Rusumi _____ ;
Kuchlanishi _____ kV bo'lsa, _____ kVt.soatni, yoki _____ % tashkil etadi.

Energiyani har oyda jami yo'qotishlar hajmi hisob davridagi energiya sarfining x foizini tashkil etadi.

Ushbu SHartnomaning 3.8 bandiga asosan yuqorida ko'rsatilgan energiya yo'qolishlari Iste'molchining xar hisob-kitob davri uchun, hisob-kitob davridagi amaldagi energiya iste'molidan va 1-ilovada ko'rsatilgan oylik shartnomaviy energiya miqdorlaridan kelib chiqib aniqlanadi.

Ta'minotchi korxonaning elektr tarmoqlari va uylarning ichki elektr tarmoqlarining bo'linish chegarasidan umumiy mulk hisoblanadigan ushbu tarmoqlardan ta'minlanadigan maishiy iste'molchilarning elektr energiyasini hisobga olish uskunalarigacha bo'lgan elektr tarmoqlaridagi elektr energiyasi yo'qotishlari hisob-kitob qilish yo'li bilan aniqlanadi va uy-joy mulkdorlari shirkatlari iste'moliga qaratiladi.

Imzolar:

Iste'molchi:

M.O' (Imzo)

Ta'minotchi korxonalar:

M.O' (Imzo)

Energiya (aktiv, reaktiv) sarfi bo'yicha
HISOBOT2022 yil kar oyi bo'yicha

Ko'rsatkichlar qayd etilgan sana «___» _____ 20___ yil.

Ulangan joy nomi, hisobga olish priborining zavod raqami, hisobga olish turi (aktiv, reaktiv)	Hisob-kitob koeffitsienti			Hisobga olish pribori ko'rsatkichlari		Hisobga olish pribori kursatkichlarining farqi	Sarf kVt.s., kVAr.s.	Tabaqalashtirilgan tarif bo'yicha sarf kVt.s.				
	tok transformatorining (TT)	kuchlanish transformatorining (KT)	umumiy	boshlang'ich	oxirgi			Erta-labki tig'iz vaqt	Kun	Kechki tig'iz vaqt	Tun	
											soat 6-9	soat 9-17
1	2	3	4	5	6	7	8	9	10	11	12	13
Jami												

Izoh: $7_{\text{ustun}} = 6_{\text{ustun}} - 5_{\text{ustun}}$, tabaqalashtirilgan hisob ko'rsatkich nazorat raqami $8_{\text{ustun}} = 7_{\text{ustun}} * 4_{\text{ustun}}$,
 $8_{\text{ustun}} = 9_{\text{ustun}} + 10_{\text{ustun}} + 11_{\text{ustun}} + 12_{\text{ustun}} + 13_{\text{ustun}}$

Iste'molchi rahbari

Ta'minotchi korxonaga energetigi



F.I.SH.imzosi

F. I. SH.imzosi

Kompensatsiya qurilmalarining ishlash rejimi**1. Kompensatsiya qurilmalarining belgilangan quvvati**

T/r №	Kompensatsiya qurilmalarining turlari	Quvvati	Ulanish vaqti		Jami
			Ertalab	Kechqurun	
1.	Kondensatorlar, kVAr 1000 Vgacha 1000 Vdan yuqori, jumladan:				
1.1.	Avtomatik boshqariladigan: 1000 Vgacha 1000 Vdan yuqori,				
1.2.	Qo'lda boshqariladigan: 1000 Vgacha 1000 Vdan yuqori,				
2.	Sinxron dvigatellar - (SD), kVt				
3.	SDning reaktiv quvvati, kVar (SDning o'rnatilgan quvvatining 30 foizi, kVt)				
4.	Jami (1b.+3b.) kVAr: 1000 Vgacha 1000 Vdan yuqori.				

IZOH: avtorejimda ishlaydigan kondensator qurilmalari bilan jihozlangan tashkilotlar ulanish vaqtlarini to'ldirishi shart emas.

2. Reaktiv energiyaning iqtisodiy miqdori

Yil, oy	Reaktiv energiyaning iqtisodiy miqdori (kVAr.soat)	SHu jumladan tarif guruhlarini bo'yicha		
		I	II	IV
YAnvar				
Fevral				
Mart				
Aprel				
May				
Iyun				
Iyul				
Avgust				
Sentyabr				
Oktyabr				
Noyabr				
Dekabr				

Reaktiv energiyaning har bir hisobot davri uchun iqtisodiy qiymati, ushbu SHartnomada ko'rsatilgan va o'rnatilgan tartibda aniqlanadigan quvvat koeffitsientining optimal miqdori hisobga olinib, ushbu davr uchun aktiv energiyaning shartnomadagi miqdoridan kelib chiqqan holda aniqlanadi.

Hisobot davrining yakuni bo'yicha reaktiv energiya iqtisodiy qiymatining amaldagi miqdori iste'mol qilingan aktiv energiya va quvvat koeffitsientining shartnomaviy miqdoridan kelib chiqqan holda aniqlanadi.

Tarifga ustama qo'shilgan qiymat solig'i hisobga olinmagan holda faol energiyaning amaldagi tarifi bo'yicha:

5% - reaktiv energiya iqtisodiy qiymat doirasida foydalanilganda, bu amalda iste'mol qilingan aktiv energiya va quvvat koeffitsientining shartnomaviy miqdoridan kelib chiqqan holda aniqlanadi;

10% - reaktiv energiya iqtisodiy qiymat miqdoridan ortiq foydalanilganda, bu amalda iste'mol qilingan aktiv energiya va quvvat koeffitsientining shartnomaviy miqdoridan kelib chiqqan holda aniqlanadi;

Reaktiv energiya kompensatsiyasi uchun elektr energiyasi tarifiga ustamalar jarima sanksiyasi xisoblanmaydi va elektr ta'minoti shartnomasiga asosan undiriladi.

Reaktiv energiya o'rni etarlicha to'ldirilmasligi hisobiga quvvat koeffitsientining normativ qiymati Iste'molchi tomonidan qo'llab-quvvatlanmasligi aniqlanganda, hududiy elektr tarmoqlari korxonasi tomonidan qonun hujjatlarida belgilangan tartibda aktiv elektr energiya yo'qolishi qiymatining texnik-iqtisodiy hisob-kitoblari amalga oshiriladi, shuningdek, quvvat koeffitsienti ko'rsatkichlari belgilangan normativlarga nisbatan pasaytirilganligi uchun Iste'molchilardan qo'shimcha mablag'lar undiriladi.

Bunda xisob-kitoblar va qo'shimcha mablag'ni undirish xisob-kitob davrida SHartnomada ko'rsatilganiga nisbatan Iste'molchi tomonidan quvvat koeffitsientining amaldagi qiymatini pasaytirishga yo'l qo'yilganligi to'g'risida "O'zenergoinspeksiya"ning tasdiqlovi bo'lganda amalga oshiriladi.

Tarif chegirmalar iste'molchi yagona elektr tizimi tarmog'ida elektr tarmog'ining katta yuklamali soatlarida reaktiv energiya hosil qilganda va elektr tarmog'ining kichik yuklamali soatlarida energiya tizimi tarmog'idan reaktiv energiya iste'mol qilinganda, agar Iste'molchining bunday rejimida ishlash zarurati SHartnomada ko'rsatilgan bo'lsa, taqdim etiladi.

CHegirma qo'shilgan qiymat solig'i hisobga olinmagan holda aktiv energiya uchun amaldagi tarifning 15% miqdorida belgilanadi.

Iste'molchi:


(Imzo)



M.O.

Ta'minotchi korxonasi:


(Imzo)



M.O.

**Avariyaviy va texnologik bronni aniqlash bo'yicha
DALOLATNOMA**

Iste'molchining Tobili Sattorov M.Sh.
ishtirokida tuzildi.

YAgona elektr energetikasi tizimida uzoq muddatli yoki qisqa muddatli quvvat tanqisligi yuzaga kelganda Iste'molchi quyidagilarni bajarishi kerak:

1. Uskuna yuklamasini texnologik bron darajasigacha pasaytirish:

T/r №	Texnologik broniga taalluqli sexlar va agregatlar nomi*	Ishda qoldirilgan yuklamalar quvvati (kVt)	Izoh
1.			<u>toliq</u>
2.	<u>X</u>	<u>X</u>	<u>quvvat</u>
3.			<u>o'chiriladi</u>
4.			

Jami: _____ kVt

*a) Barcha sexlar va agregatlar zudlik bilan o'chiriladi. O'chirilishi yaroqsiz mahsulot ishlab chiqarilishi, uskunaning buzilishi, portlash, yong'in, zaharlanish va boshqa baxtsiz hodisalarga olib keluvchi sexlar va agregatlar bundan mustasno.

b) Texnologik broniga shuningdek avariya broniga taalluqli sexlar va agregatlar ham kiradi (2-bandga qarang.)

Texnologik bronni cheklash bosqichlari:

I bosqich _____ kVt

II bosqich X kVt

III bosqich _____ kVt

IV bosqich _____ kVt

2. _____ o'tganidan keyin sexlar va agregatlar avariya bronni darajasigacha uzib quyiladi.

T/r №	Avariya broniga taalluqli sexlar va agregatlar nomi*	Ishda qoldirilgan yuklamalar quvvati (kVt)	Izoh
1.			
2.	<u>Z</u>	<u>Z</u>	<u>Z</u>
3.			
4.			

Jami: _____ kVt

* a) O'chirilishi suv ta'minoti, aloqa vositalari ishining to'xtashiga, isitish tizimining muzlab qolishiga olib keluvchi sexlar va agregatlar, hamda qo'riqlash yoritgichlari elektr tarmog'idan uzilmagan holda qoldiriladi.

b) YOng'inga qarshi zaxira nasoslar va boshqa yong'inga qarshi agregatlar avariya broniga kirmaydi (ushbu agregatlar, zaruratga qarab, oldindan Ta'minotchi korxonaga bilan kelishilgan holda ro'yxatga kiritilishi mumkin).

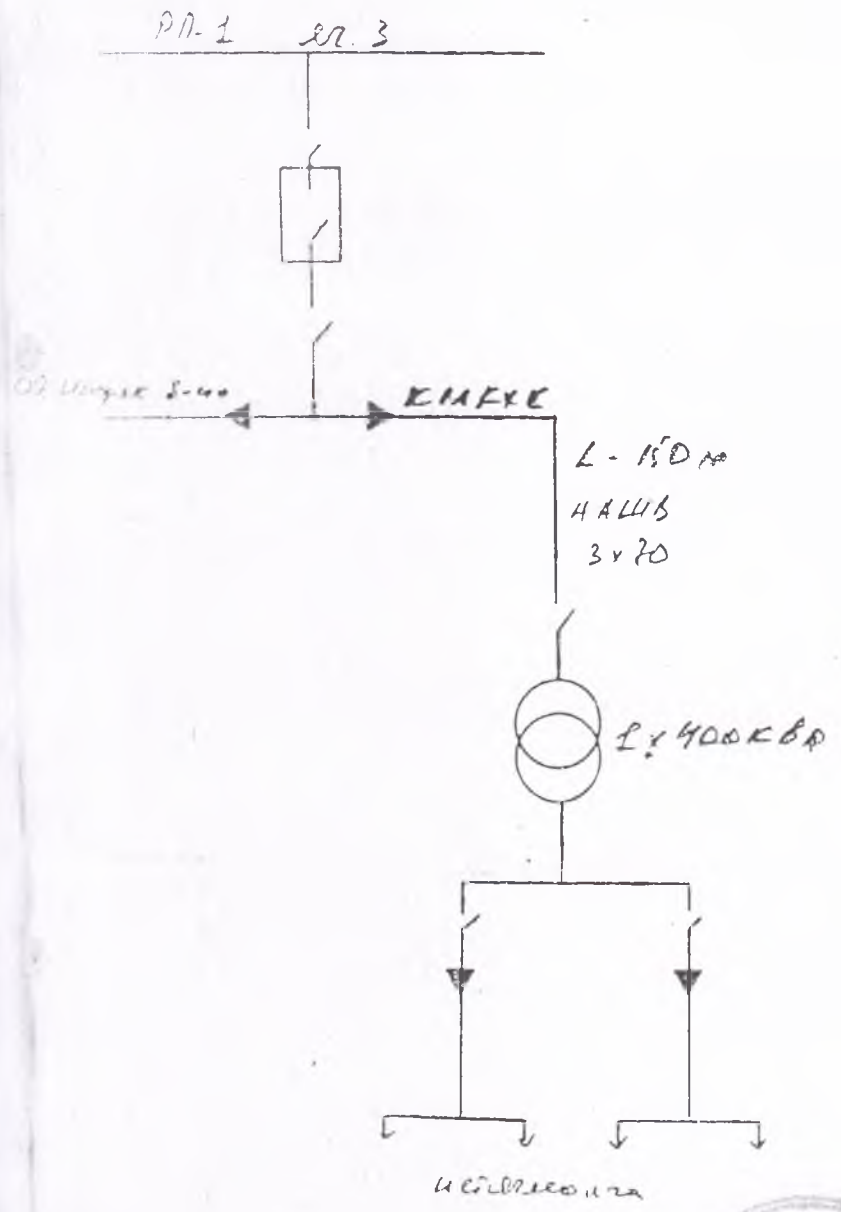
Imzolar:

Iste'molchi:
Tobili Sattorov M.Sh.
M.O' (Imzo)

Ta'minotchi korxonaga:

M.O' (Imzo)

Handwritten title in Cyrillic: "Схема электроснабжения" (Electrical supply scheme) and "Котельная" (Boiler room).



O'ZBEKISTON RESPUBLIKASI
OLIJ VA O'RTA MAXSUS
TA'LIM VAZIRLIGI



MINISTRY OF HIGHER AND
SECONDARY SPECIALIZED
EDUCATION OF THE
REPUBLIC OF UZBEKISTAN

TOSHKENT VILOYATI KASBIY TA'LIMNI RIVOJLANTIRISH
VA MUVOFIQLASHTIRISH HUDUDIJ BOSHQARMASI

Olmalij kon – metallurgiya kolleji

BUYRUQ

Olmalij shahar

“24” 01 2022 08 a/f - sonli

“Olmalij kon-metallurgiya kollejida elektr
tarmoqlari ta'minoti va ularning sozlash
bo'yicha javobgar shaxsni tayinlash to'g'risida”

Kollejda barcha elektr tarmoqlariga va yong'in xavfsizligi uchun javobgar shaxs qilib xo'jalik
mudiri Dusmatov S taynlansin, mehnat shartnomasi 02.11.2020 yil buyruq №120-x

Direktor

M.Sh.Sattarov