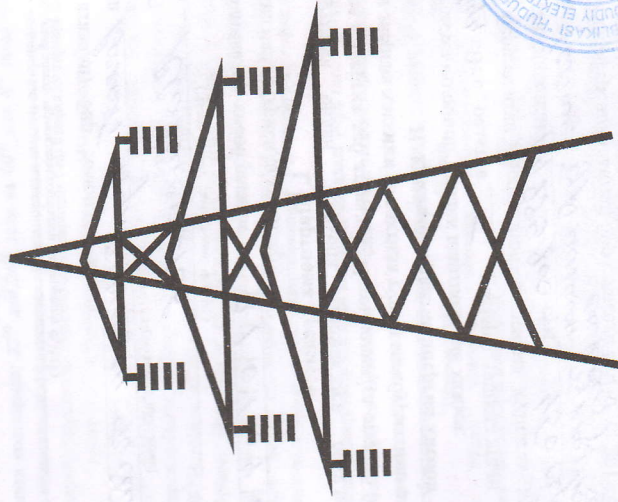


# <<Ўзбекэнерго>> АЖ

<<Сурхондарё худудий электр тармоқлари корхонаси>>  
акциядорлик жамияти

## ЮРИДИК ИСТЕМОЛЧИЛАР УЧУН ЭЛЕКТР ЭНЕРГИЯ ТАЪМИНОТИ



# ШАРТНОМА СИ

№ 31-01040

Вилоят кўч Тўрсовлар Тўбасиёт шорқожи  
ИСТЕМОЛЧИ (ҚОРХОНА, ТАДЖИКОТ, МУАССАСА) НОМИ

2. \_\_\_\_\_ ўтгандан кейин цехлар ва агрегатлар авария брони даражасиغا  
узиб қуйилади.

Т/р №	Авария брониға тааллуқли цехлар ва агрегатлар номи*	Ишда қолдирилган юкларлар қуввати (кВт)	Изох
1.			
2.			
3.			
4.			

Жами: \_\_\_\_\_ кВт

\* а) Юклар остида ўчирилиши сув таъминоти, алоқа воситалари ишнинг тўхташига, иситиш тизимининг музлаб қолишига олиб келувчи цехлар ва агрегатлар ҳамда кўриклаш ёритиш тизими қолдирылади.

б) Авария брониға захирадаги ёнгиға қарши насослар ва бошқа ёнгиға қарши агрегатлар тааллуқли эмас. (ушбу агрегатлар, керак бўлишиға қараб, олдиндан "Қорхона" билан келишилган ҳолда рўйхатға киритилиши мумкин).

Имзолар:

“Истеъмолчи”:  
(М.У. Имзо)  
“Қорхона”:  
(М.У. Имзо)



Юридик шахслар учун электр таъминоти ШАРТНОМАСИ

2022 йил 01 феврал 31-01-04СОН

(шартнома тузилган

манзил)

Термез шаҳар Электр Товаришчи

Юридувчи

О.А. Бердиев/жаъб

Раҳбари

(Худудий электр тармоқлари корхонаси раҳбарининг номи)

(Худудий электр тармоқлари корхонаси раҳбарининг Ф.И.О.)

(кейинги ўринларда

"Қорхона" деб аталади) бир томондан ҳамда асосида

фаолият юритувчи Вазирлик ҳар турарини Ташкилот шартнома

раҳбари Б. Раҳимов/жаъб

(Истеъмолчи раҳбарининг Ф.И.Ш.)

"Истеъмолчи" деб аталади), ҳисоб рақами - 2101040

шартномани куйидагилар тўғрисида туздилар:

1. Шартнома предмети
Ушбу шартнома билан "Қорхона" тармоқлари орқали электр энергиясини (кейинги ўринларда - энергия деб аталади) "Истеъмолчи"га етказиб бериш, "Истеъмолчи" эса истеъмол қилинган энергия ҳақини ўз вақтида тўлаш мажбуриятини олади.

II. Етказиб берилган энергия ҳисоби

2.1. Энергия истеъмолнинг йиллик шартномавий ҳажми:
актив 14444 кВт.с., реактив 1 кВар.с. ташкил этади.
2.2. Етказиб бериладиган энергиянинг шартнома тузилган кундаги умумий нархи куйидагилар ташкил этади 64999 800 сўм 450 сент тариф
(таъриф тури: дифференциалланган, бир ставкали ёки 08.11.2017 йилда тасдиқланган ПП-3379-сонли рўйхат бўйича маҳсулот ишлаб чиқарилган ва алоҳида хизматлар кўрсатилган истеъмолчилар учун тасдиқланган тариф (керагини тагига чизилсин))
2.3. "Истеъмолчи"га йиллик энергия ҳажми ойма-ой ушбу шартноманинг иловасига мувофиқ етказиб берилади.

2.4. "Истеъмолчи" томонидан ҳақ тўлашни лозим бўлган ҳаққий қабул қилиб олинган энергиянинг ҳажми ҳисобга олиш асбобларининг (кейинги ўринларда - ҳисоблагичлар деб аталади) кўрсаткичлари асосида ушбу шартноманинг 2-иловасида назарда тутилган тартибда аниқланади.

2.5. Табиий монополия субъектлари томонидан мажбурий хизмат кўрсатилиши керак бўлган Ўзбекистон Республикаси Вазирлар Маҳкамасининг 24.12.2008 йилдаги 277-сонли қарорига 1-иловасининг рўйхати билан белгиланган истеъмолчилар учун етказиб бериладиган йиллик энергиянинг минимал ҳажми кўрсатилади.

III. Ҳисоб-китоб қилиш тартиби

3.1. Энергия учун ҳисоб-китоблар табақалаштирилган (дифференциалланган), бир ставкали таъриф ёки 08.11.2017 йилда тасдиқланган ПП-3379-сонли рўйхат бўйича маҳсулот ишлаб чиқарилган ва алоҳида хизматлар кўрсатилган истеъмолчилар учун тасдиқланган таъриф бўйича амалга оширилади.

3.2. Уланган қуввати 750 кВА ва ундан юқори бўлган "Истеъмолчи" (бюджет ташкилотлари, фермер хўжалиқлари ва сув истеъмолчилари уюшмаларининг насос станциялари, шунингдек, Ўзбекистон Республикаси давлат бюджетидан моллаштирилган насос станциялари булдан энергия учун ҳисоб-китобларни сўтқа вақтларининг табақалаштирилган тарифи бўйича амалга оширади.

Табақалаштирилган тариф бўйича ҳисоб-китоблар:
ярим тизим пайт - сутканинг ёрув вақтида (соат: 9:00 дан 17:00 гача) - ўрнатилган тариф бўйича, тизим пайт - энг катта юктамали соғларда (ягона электр энергетика тизимининг энг катта юктамали соғлари: эрганабк энг катта микдор соғ 6:00 дан 9:00 гача, кечки энг катта микдор соғ 17:00 дан 22:00 гача) белгиланган тарифга нисбатан 1,5 баравар микдорда ўсувчи коэффициентни қўллаш орқали,

тунги пайт - сутканинг қоронги ва ктда (энг кам юктамали соғларида: 22:00 дан 24:00 гача ва 00:00 дан 6:00 гача) - белгиланган тарифга нисбатан 1,5 баравар микдорда камаовчи коэффициентни қўллаш орқали амалга оширилади.

Белгиланган тариф II-тариф гуруҳидаги "Истеъмолчи"ларнинг бир ставкали тарифига мувофиқдир. Табақалаштирилган тариф қўлланилмайдиган "Истеъмолчи"га энергия учун ҳисоб-китобларда бир ставкали тариф қўлланилади.

Уланган қуввати 750 кВАгача бўлган "Истеъмолчи"га энергияни реализация қилиш нархи шакллантиришнинг алоҳида тартиби белгиланадиган ташкилотлар рўйхатига кирувчи маҳсулот ишлаб чиқарувчи ва айрим хизматлар кўрсатувчи "Истеъмолчи" учун Хукумат қарори билан белгиланадиган тарифлар.

3.3. Ушбу шартнома бўйича "Истеъмолчи" ва "Қорхона" ҳисоб-китоб даври бир ой ҳисобланади.

3.4. "Истеъмолчи" ҳар ойда Ўзбекистон Республикаси Бош прокуратураси Хузуридаги Мажбурий ижро бюросининг (кейинги ўринларда "Бюро" деб аталади) ваколатли вакили иштирокида ҳисоб-китоб даври охирида ҳисоблагичлар кўрсаткичларини ёзиб олади ва ушбу шартноманинг 3-иловасига мувофиқ шаклда энергия сарфи бўйича ҳисоботни тузади.

Истеъмол қилинган электр энергияси ҳаққий хажмини аниқлаш учун асос "Истеъмолчи" энергия сарфи бўйича ҳисоботи "Қорхона" ва "Бюро"га ҳар ойнинг " " санагига етказиб бериш орқали ёки факсимиль алоқа ёхуд электрон почта алоқаси орқали тақдим этади.

Бунда, тўловларни табақалаштирилган тарифга амалга оширувчи, уланган қуввати 750 кВА ва ундан юқори бўлган "Истеъмолчи" ва "Қорхона" таъриф бўйича энергия (актив ва реактив) сарфининг тўлиқ ҳажмидан ташқари, алоҳида-алоҳида тизим, ярим тизим ва тунги пайтлардаги ҳажмлари ҳам кўрсатилиши шарт.

3.5. Тарифлар ўзгарганида "Истеъмолчи" етказиб бериладиган энергия учун янги тарифлар кучга кирган кундан бошлаб истеъмол қилинган энергия учун янги тарифлар бўйича ҳақ тўлайди.

3.6. "Истеъмолчи"га энергияни етказиб бериш келуси ҳисоб-китоб даври бошланшидан олдин, энергиянинг шартномавий микдори қиймати учун 100 фоизлик олинган ҳақ тўлаш асосида амалга оширилади.

3.7. Энергия сарфи бўйича ҳисобот асосида "Қорхона" ўрнатилган тартибда ҳисоб-китобни амалга оширади ҳамда ҳисоб-фактура ва беш кун ичида тўлаш учун тўлов ҳисоббарарини ёзиб беради.

"Истеъмолчи"да турли тариф гуруҳларига тегишли бўлган бир негта объект мавжуд бўлган тақдирда, ҳар бир тариф гуруҳи кўрсатилган ҳолда умумий ҳисоб-фактура ёзилади.

3.8. Ҳисоблагичлар ушбу шартноманинг 4-иловасига томонларнинг электр тармоқлари билан мансублиги ва фойдаланиш бўйича маъсулгиини тақсимлаш бўйича далолатномага мувофиқ аниқланадиган электр тармоғининг баланси бўйича мансублик чегарасида ўрнатилмаганда, электр тармоғининг чегарасидан ҳисоблагич ўрнатилган жойгача бўлган участкадаги энергиянинг технология тарифининг ҳажми "Истеъмолчи" билан биргаликда ҳисоблаш йўли орқали аниқланади ва ушбу шартномага 5-иловага мувофиқ далолатномада кўрсатилади.

Бунда, табақалаштирилган тарифга тўловларни амалга оширувчи 750 кВА ва ундан юқори бўлган қувватга уланган "Истеъмолчи" учун энергиянинг технология тарифининг сўтганинг



3.9. Хисоблагичлар кўрсаткичи ёзиб олинмаган ёки энергия сарфи тўғрисидаги хисобот "Истеъмолчи" томонидан тақдим этилмаган тақдирда, "Корхона" томонидан энергия истеъмолининг шартномавий микдори бўйича ёки ўтган хисоб-китоб давр учун энергия истеъмолининг амалдаги микдори тўғрисидаги маълумотлар асосида хисоб-китоб қилинади, бу ҳақда "Истеъмолчи"нинг хисоб ва рағбатида тегишли равишда қайд қилинади.

Хисоблагичлар кўрсаткичи назорат тартибда "Бюро" томонидан ёзиб олинганда кейин "Корхона" томонидан амалда истеъмол қилинган энергия учун белгилаган тартибда қайта хисоб-китоб қилинади.

3.10. "Истеъмолчи"нинг энергия учун тўловлар, реактив энергия компенсацияси учун тарифга устамалар, шунингдек хисобга олинмаган энергия хисоб-китоби бўлиши ва пени бўйича қарзи бўлган тақдирда унинг аванс тўлови хисобга ўтказилган маблағлари қарзни қоплашга йўналтирилади ва аванс тўлови (олдиндан ҳам тўлаш) сифатида хисобга олинмайди.

"Истеъмолчи"нинг айби билан ушбу шартномада кўрсатилган энергия ҳажми тўлик истеъмол қилинмаган тақдирда, аванс тариқасида тўланган маблағлар қайтариб берилмайди ва энергия учун кейинги хисоб-китобларда хисобга олинмайди.

Хисоб-китоб ойдан кейинги календарь ой тугагач қарздорлик тўлов мuddати ўтган деб хисобланади ва тўлов мuddати ўтган ҳар бир кун учун тўлов мuddати ўтган суммасининг 0,1 фоизи микдорда, электр энергияси махсус тартибда етказиб берилган корхоналар учун эса - 0,2 фоиз микдорда пени хисоблаб ёзилади. Бунда пенянинг умумий микдори, мuddати ўтган тўловнинг 50 фоизидан ошмаслиги лозим.

3.11. Шартномада келтирилган хисоб-китоб даври учун кўрсатилган микдордан 5 фоиздан ортиқ микдорда энергия истеъмол қилинганда, "Истеъмолчи"дан шартномада кўрсатилган микдордан ортиқча истеъмол қилинган энергиянинг жами ҳажми учун белгилаган тарифнинг 1,5 баравари микдорда тўлов ундирилади.

3.12. "Истеъмолчи" "Корхона" билан биргаликда ҳар ойда, хисоб-китоб даври тамом бўлгандан кейин беш кун мобайнида ўзаро хисоб-китобларнинг таққослаш дeлoгaтoмaсaсини тузaди.

3.13. "Истеъмолчи"ни электр тармоқларидан узиш кўйидаги ҳолларда амалга оширилади: Шартнома мажбуриятлари бажарилмаганда;

хисоб-китоблар ўз вақтида амалга оширилмаганлиги оқибатида фойдаланилган энергия учун қарздорлик мавжуд бўлганда, "Бюро" ташаббуслари ижро этилмаганда, шу жумладан, унинг тегишли вақиларига хисоблагичлар кўрсаткичларини олинганда, "Бюро" ташаббуслари ижро этилмаганда, хисоблагичлар кўрсаткичларини ўзгартириш мақсадида уларга ташқаридан аראлаштирилган, электр тармоқларига ноқонуний улашил, талон-торож қилиш ёки Электр энергиясидан фойдаланиш қоидаларини бузишнинг бошқа ҳолатлари аниқланганда.

3.14. Хисобга олинмаган энергия учун амалга оширилган қайта хисоб-китоб, "Истеъмолчи"ни қонун ҳужжатларида белгилаган тартибда Электр энергиясидан фойдаланиш қоидаларини бузганлик учун жавобгарликдан озод этмайди.

3.15. "Истеъмолчи"ни тармоққа қайта улаш, "Истеъмолчи" томонидан қоидабузарлик ҳолати баргараф этилиб, мавжуд қарздорлик ва тўлов пайтидаги энг кам ойлик иш ҳақининг ўн баравари микдорда тўлов ундирилгандан сўнг амалга оширилади (ЭНХАТга уланган "Истеъмолчи" лар бундан мустасно).

#### IV. Томонларнинг ҳуқуқ ва мжбуриятлари

4.1. "Истеъмолчи" қуйидаги ҳуқуқларга эга: Узининг электр қурилмаларини техник шартларга мувофиқ "Корхона" электр тармоқларига улаш, сифат кўрсаткичлари давлат стандартларига мувофиқ бўлган энергия олиш, энергия етказиб бeришнинг тугатилиши ёки тўхтатиб қўйиши сабаблари тўғрисида белгилаган тартибда ахборот олиш,

"Корхона"га истеъмол қилинган энергия ҳажмига уларнинг ўзгартирилиши тўғрисида белгилаган тартибда тақдирлар киритиш. Бунда энергиянинг шартномадаги ҳажмининг ўзгартириш бўйича тақдир мўлжалланаётган ўзгартиришдан олдин 10 кундан кечикмай (жорий ой тугагунгача) бeрилиши лoзим,

энергия тўлик ҳажмида етказиб бeрилмаслиги ёки сифат кўрсаткичлари давлат стандартларига мувофиқ бўлмаган энергия етказиб бeрилиши оқибатида етказилган зарарларини белгилаган тартибда қоплатиш; қонун ҳужжатларига мувофиқ бир таррафлама тартибда шартномани бeкoр қилиш; Шартномани бeкoр қилганда фойдаланилмаган энергия микдори учун тўланган суммани қайтарилишини талаб қилиш;

энергия етказиб бeрилиши тугатилаганда зарарни қоплашни талаб қилиш;

Шартномани тўзатиш ва бажаришда юзга кeлaттиган низоларни ҳал этиш учун султа ёки бўйсунуши бўйича қoқoри тaшқилoттa (мансабдор шахсга) мурожаат қилиш.

"Истеъмолчи" қонун ҳужжатларига мувофиқ бошқа ҳуқуқларга ҳам эга бўлиши мумкин.

4.2. "Истеъмолчи" қуйидагиларга мажбур: энергия истеъмол қилишнинг белгилаган режимида рияоз этиш;

фойдаланилган энергия учун ўз вақтида ҳақ тўлаш; электр қурилмаларининг техник ҳолатини лoзим eксплуaтaция қилaттиган электр тармоқлар, асoбoлaр, электр қурилмаларини eксплуaтaция қилмишда ҳaвфaсeзлик тeхникaсaн даражада сaқлaнишини, шунингдек, электр қурилмаларини eксплуaтaциянинг нoсoзини тўғрисида хaбaр қoлдaлaригa рияоз қилилишини тaъминлaш, "Корхона"га электр aбoбoт-уcкунaлaрининг нoсoзини тўғрисида хaбaр қилиш;

энергиядан оқилона фойдаланиш чoрa-тaдбирлaрини aмaлгa oшириш; "Бюро" ва "Ўздавeнeртoнoзoрaт" инспекциясининг eъмa кўрсaтмaлaрини ўз вақтида бажaриш;

Электр қурилмаларининг тугатилиши қoлдaлaрининг тaдaбирлaрини бажaриш; белгилаган тартибда "Бюро" ва (ёки) "Корхона"нинг тегишли вақилига хисоблагичларни кўришига имкон бeриш;

Йил мобайнида янгидан ишга тушириладиган электр қурилмаларидан фойдаланиш бошланғичидан қамқилиб, бир ой олдин энергиянинг зарур микдори учун "Корхона"га буюртманома бeриш;

кeлyсeи йил учун энергияга бўлган eхтёжeни aниқлaшдa энергияни электр тармоқларидан узишдa, махсус тoт ишлaб чикaриш (ишлaр турларининг) тeхнoлoгик жараёни eхтёжeларига, ишлaб чикaриш бинoлaри ва мaъмyрoй бинoлaри eриштиш, иситишга, шaмoлaттишгa энергия сaрфини, шунингдек ушбу электр тармоқларига уланган суб "Истеъмолчи"ларнинг eхтёжeни хисoбтa oлиш.

Шунингдек, 5 МВт ва ундан юқoри бўлган қуввaттa уланган "Истеъмолчи": истеъмол қилинаётган қуввaтнинг ҳaр cутқaлик, ҳaр oйлик сaрфи ва aмaлдaги микдoри,

энергетика тизимининг энг кўп ва энг кам қoқлaмaли дaврлaридa реактив энергия ва қуввaтнинг ҳaр cутқaлик сaрфи,

энергетика тизимининг энг кўп қoқлaмaсининг ўтиш дaвридa актив энергия (қуввaт)нинг ҳaр 30 лaкeвaлaгaи сaрфини хисoбтa oлиш ва "Корхона"нинг тaлaбaтгa кўрa хaбaр қилиши шaрт.

"Истеъмолчи" қoқун ҳужжaтлaригa мyвoфиқ бoшқa мaжбуриятлaргa ҳам эгa бўлиши мумкин.

4.3. Корхона қуйидаги ҳуқуқларга эга:

"Истеъмолчи"дан шартномада белгилаган мажбуриятларни лoзим дaрaжaдa бажaрилишини тaлaб этиш; ушбу шартнома шартлари бажарилмаганда ёки бузилганда "Истеъмолчи" томонидан етказилган ҳақикий зарарни қоплашни талаб қилиш; электр хўжaлиги oбьeктлaридa aвaриyивий ҳoлaтлaрини oлдини oлиш ёки уларни бaргaрaф этиш бўйича кeчиктириб бўлмaйдиган чoрaлaр кўриш зaрyрaти бўлгaндa, "Бюро" хaбaри билан "Истеъмолчи"ни oтoқлaнтирмaй вa у билан кeлишмaй унгa энергия eткaзиб бeришни чeклaш;

"Бюро" eъмa кўрсaтмaсигa мyвoфиқ "Истеъмолчи"ни электр тармоқлардан ўзиритиш, шунингдек ЭНХАТга уланган ёки олдиндан тўлов хисoбтa oлиш қурилмaсигa эгa хисoблaгичи бўлган "Истеъмолчи"ларни олдиндан тўлов тугaтгaндaн сўнг ўзиритиш.

"Корхона" қoқунчиликкa мyвoфиқ бoшқa ҳуқуқлaргa ҳам эгa бўлиши мумкин. Ушбу шартномада нaзaрдa тугaтилган ҳoллардa истeъмoлчи электр тармоқларидан узулгaни сaбaбли кeлиб чикaлигaн oқибaтлaр учун "Корхона" ва "Бюро" жaвoбгaр eъмa.

4.4. Корхона қуйидагиларга мажбур: уланган электр тармоқлар орқали "Истеъмолчи"га - электр тармоқларининг мансублик чегарасига шартномада белгилаган ҳажмидаги энергияни узлуксиз етказиб бeриш;

қурилмаларни, электр узатиш линияларини, хисоблагичларни eксплуaтaция қилиш, тeхник хизмaт кўрсaтиш вa тaъмирлaш, шунингдек ўзининг электр хўжaлиги oбьeктлaридaги нoсoзликлaрини бaргaрaф қилиш; электр хўжaлиги oбьeктлaрини рeжaли тaъмирлaш билан бoғлиқ электр тaъминoтидaги узилишлaр

тўғрисида уч кундан кeчикмaсдaн oтoқлaнтириш;

энергия eткaзиб бeрилишдaги тўхтaшлaр тўғрисида вa тўхтaшлaрнинг сaбaблaри тўғрисида "Истеъмолчи"га мaълyм қилиш;

кириштирилган чеклашлар тўғрисида чеклашларни ҳажми вa вaқти кўрсaтилган ҳoлдa олдиндaн хaбaр бeриш;



VII. Томонларнинг манзиллари ва банк реқвизитлари

"Истеъмолчи":

Пошта манзили: **Surxondaryo viloyati ko'p tarkimli shirkat**  
 Хисоб рақами: **1000000100001010**  
 Банк коди (МФО): **100000010000101054001**  
**Respublika va mahalliy boshqaruv idoralari tomonidan tashkil topilgan uchun:**  
 Бюджет фонднинг ҳисоб рақами: **1000000100001010**  
 Банк коди (МФО): **1000000100001010**  
 Бюджетдан ташқари фонднинг ҳисоб рақами: **1000000100001010**  
 Банк коди (МФО): **100000010000101054001**  
 Телефонлар: **22538000** (Фикс): **201122919**

Статистик кодлар:  
 ОКЭД  
 СОГУ  
 СОАТО  
 КОПФ  
 ОКПО

Корхона:  
 Пошта манзили: **Тереку мувоҳида қўғоғи 1/5-б**  
 Хисоб рақами: **22538000 808 467 199 398**  
 Банк коди (МФО) (ИНН): **200 475 661**  
 Телефонлар: (Фикс):

Статистик кодлар:  
 СОГУ  
 СОАТО

"Истеъмолчи":

Юристик ҳудудаси: М.Ў. имзо, мансаби, Ф.И.П.  
 "Корхона": М.Ў. имзо, мансаби, Ф.И.П.

Юристик ҳудудаси: \_\_\_\_\_ (имзо) \_\_\_\_\_ (Ф.И.П.)

**ВКСТ**  
**Тереку Р. Назаров.**

"Истеъмолчи"нинг энергия етказиб берилмагани ва электр таъминотидаги бошқа бузилишлар туғрисида аризасини, "Истеъмолчи"дан ариза олингандан кўнун ўн кўндан кечиктирмасдан кўриб чиқилиши, уларни бартараф этиши ва тўлақонли жавоб йўлаши;

"Истеъмолчи"га етказиб берилган энергия ҳисобини белгилашга тартибда олиб бориши;  
 "Истеъмолчи"нинг белгилаш тартибда қилинган тақлифларига мувофиқ беш кўн муддатда энергиянинг ойлик шартномавий ҳажмига ўзгаришлар киритилиши, энергиянинг ойлик шартномавий ҳажминини кўпайтириши (камайтириши) мумкин бўлмаган тақдирда - бу ҳақда, рад этиш сабабларини кўрсатган ҳолда "Истеъмолчи"га хабар қилиши; "Истеъмолчи"га ўрнатилган ҳисоблагичларни алмаштириши, ўрнатилиши ва уларга хизмат кўрсатиши, шунингдек "Бюро" билан бирга уларни пломбалашни таъминлаши;  
 сифат кўрсаткичлари давлат стандартига мувофиқ бўлган энергия етказиб бериши;  
 "Корхона" доирасида мувофиқ бошқа мажбуриятларга ҳам эга бўлиши мумкин.

V. Томонларнинг жавобгарлиги

5.1. Мазкур шартномада кўрсатилган мажбуриятлар бажарилмаганда ёки лозим даражада бажарилмаган ҳолларда, "Корхона" бунинг натижасидаги етказилган зарарни қоплашга мажбур, "Истеъмолчи" эса етказилган ҳақиқий зарарни қоплашга мажбур.

5.2. "Корхона".

"Истеъмолчи" энергия истеъмолининг белгилаш тартибига риоя қилмаган, энергия истеъмолининг шартномавий миқдоридан ошиб кетишига йўл қўйган тақдирда, "Корхона" томонидан белгилаш энергия истеъмолини чеклаш жадвалини бажармаган сўтқаларда паст сифатли энергия етказиб бериладигани учун, захира манбани автоматик улаш, автоматик қайта улаш ва автоматик давр-тезлиқни ўчиришнинг ишлаш вақтида энергия етказиб бериладигани танаффуслар учун "Истеъмолчи" олдидан моддий жавобгар бўлмайди.

5.3. "Истеъмолчи" "Бюро" ёзма кўрсатмасига мувофиқ ўчирилганда ёки енгилмас куч шартномаси (форс-мажор) мавжуд бўлганда, "Корхона" "Истеъмолчи" олдидан жавобгар бўлмайди.

5.4. Ушбу шартнома бажарилиши жараёнида юзага келадиган барча низолар ва келишмовчиликлар ўзаро музокаралар йўли билан тартибга солинади. Улар музокаралар йўли билан ҳал этилмаган тақдирда, судда ҳал этилади.

VI. Яқиний кодлар

6.1. Шартнома 2022 йил 31.12 гача бўлган муддатга тузилади.

Шартномага қирғилган узгаришлар жорий ойда қўлланилмайди, кейинги ойдан кўнунга қиради. Шартнома муддати ўтиши билан, агар томонларнинг бирортаси ўн кўнунда шартномавий ёки бекор қилиш туғрисида ариза бермаган бўлса, у кейинги ҳар бир йилга ўзайтирилган ҳисобланади.

Ариза шартноманинг амал қилиш муддати тугатилганда бир ой кўнунда берилиши керак.  
 6.2. Мазкур шартнома бир хил юридик қучга эга бўлган, томонларнинг ҳар бирида сақланаётган икки нусхада тузилади. Шартноманинг иловалари унинг ажралмас қисми ҳисобланади.

6.3. Шартнома томонларнинг бирини ташаббуси билан муддатидан олдин бекор қилиниши иккинчи томондан бекор қилиш муддатидан ўттиз кўнун олдин хабардор қилган ҳолда, томонларнинг ўзаро ҳисоб-китоб қилганлик шартли билан амалга оширилиши мумкин. Бекор қилиш туғрисида хабарнома ёзма равишда тақдим қилинади.

6.4. Барча ўзгаришлар ва қўшимчалар, агар улар фақат ёзма равишда бўлган ва томонларнинг ваколатли шахслари томонидан имзоланган бўлса ҳақиқийдир.



Энергия хисоблагичлари ўрнатилган жойлари ва тавсифлари

“Истеъмолчи”нинг (суб’Истеъмолчи”нинг) хисоблагичлари ва ўрнатилган	Хисоблагич турини (актив, реактив), (номинал токи)	Хисоблагич номери	Хисоблагич клемма коцкоғидаги шломбанинг Корхон Бюро а-нинг -нинг	Ўлчов трансформаторларининг Ток ниш	Хисоб-китооб	Шартнома тузиш санасига Хисоблаг	Тариф тури сум/ 1 кВт.с.

Имзолар:



Имзо)

Етказиб бериладиган энергия хажми

1. Тариф тури \_\_\_\_\_
2. Фаолият тури \_\_\_\_\_
3. “Истеъмолчи” электр курилмаларининг уланган куввати: \_\_\_\_\_ кВА (кВт)
4. Техник шартларга мувофиқ равишда рухсат этилган кувват \_\_\_\_\_ кВт
5. Электр таъминоти ишончлилиги бўйича тоифаси (лойиха бўйича) \_\_\_\_\_
6. Хисоб-китоб тури: \_\_\_\_\_

Тариф тури: 08.11.2017 йилдан ПҚ – 3379 билан тасдиқланган руйхат бўйича махсулотларни ишлаб чиқарувчи ва алохида хизмат кўрагувчи истеъмолчилар учун тасдиқланган дифференциалаштирилган, бирставкали тариф (кераклисини тагга чизилсин).

Йил, жами	Энергия хажми минг. кВт.с	Шу жумладан, тариф гуруҳлари бўйича
Январь	—	
Февраль	100000	
Март	44444	
Апрель	—	
Май	—	
Июнь	—	
Июль	—	
Август	—	
Сентябрь	—	
Октябрь	—	
Ноябрь	—	
Декабрь	—	

Корхона бир кунда соат, бир ойла кун ишлайди.

Смена нар бўйича оқлама нисбати % да I II III

Имзолар:



Имзо)

Имзо)



Юридик шахслар учун электр таъминоти шартномасига 3 - илова

**Энергия (актив, реактив) сарфи бўйича ХИСОБОТ**

20 йил \_\_\_\_\_ ойи бўйича \_\_\_\_\_ 20 йил.

Кўрсаткичлар қайд этилган сана « \_\_\_\_\_ » \_\_\_\_\_ йил.

Уланманинг номи, ҳисоблагичнинг завод номери, ҳисобга олиш тури (актив, реактив)	Ҳисоб-китоб коэффициентини		Ҳисоблагич кўрсаткичлари		Ҳисоблагич кўрсаткичларининг фарқи	Сарф кВт.с.	Табақалаштирилган тариф бўйича сарф кВт.с.					
	ток трансформаторнинг (ТТ)	кучла-ниш трансформаторини (КТ)	ари бошла-нгич охири	ари бошла-нгич охири			Эрта Кун	Кечки максимал -мум	Тун			
1	2	3	4	5	6	7	8	9	10	11	12	13
Жами												

Изох: гр 7= гр 6- гр 5, табақалаштирилган ҳисоб учун назорат рақами гр 7= гр 9+гр10+гр11+гр12+гр13 гр 8 = гр 7\*гр 4

“Истеъмолчи” раҳбари  
  
 М.Ў. \_\_\_\_\_  
 (Ф.И.Ш.)

“Корхона” вакили  
  
 М.Ў. \_\_\_\_\_  
 (Ф.И.Ш.)

Бош энергетик  
 Ф. И. Ш.

Юридик шахслар учун электр таъминоти шартномасига 4 - илова

**Томонлар электр тармоқларининг баланс мансублиги ва эксплуатация қилиш бўйича масъуллик чегараси ДАЛОЛАТНОМАСИ**

1. “Истеъмолчи”нинг балансида қуйидаги электр қурилмалар мавжуд:

- а) хаво линиялари \_\_\_\_\_
- б) кабель линиялари \_\_\_\_\_
- в) нимстанциялар, трансформатор нимстанциялари \_\_\_\_\_
- 2. “Истеъмолчи” ва “Корхона” ўртасидаги электр тармоқларнинг баланс бўйича мансублик чегараси: \_\_\_\_\_
- 3. Улардан қуйидагилари: \_\_\_\_\_ а) \_\_\_\_\_ хизмат кўрсатиш “Истеъмолчи” ходимлари томонидан, \_\_\_\_\_ б) \_\_\_\_\_

“Истеъмолчи” билан тузилган шартнома асосида электр таъминоти корхонаси томонидан амалга оширилади.

4. Электр қурилмаларнинг холаги ва уларга техник хизмат кўрсатиш бўйича жавобгарлик чегараси қуйидагича белгиланди: \_\_\_\_\_

“Истеъмолчи” М.Ў. \_\_\_\_\_  
 (Ф.И.Ш.)  
 “Корхона” М.Ў. \_\_\_\_\_  
 (Ф.И.Ш.)  
 Вакиллар: \_\_\_\_\_  
 (ИМЗО)



Юридик шахслар учун электр таъминоти шартномасига 5 - илова

Энергия йўқолишларини аниқлаш бўйича  
ДАЛОЛАТНОМА

Энергия ҳисоблагичлар электр тармоғининг чегарасида ўрнатилмаганда, электр тармоғининг баланс бўйича мансублик ўрнатилган жойгача бўлган участкадаги мансублик чегарасидан ҳисоблагич энергиянинг технологик (сарфи) йўқолишлари бу:

а) Куввати \_\_\_\_\_ кВА бўлган трансформаторлардаги ойлик актив энергиянинг йўқолишлари \_\_\_\_\_ кВт.соат ёки \_\_\_\_\_ физини, реактив энергия йўқолишлари \_\_\_\_\_ кВАр.соат ёки \_\_\_\_\_ физини ташкил этади;  
б) «Истеъмолчи»нинг кабель линияларидаги ҳар ойлик энергия йўқолишлари: \_\_\_\_\_ Узунлиги \_\_\_\_\_ Кесим юзаси \_\_\_\_\_

Русуми \_\_\_\_\_ м;  
Кучланиши \_\_\_\_\_ мм<sup>2</sup>;  
ташқил этади; \_\_\_\_\_ кВ бўлса, \_\_\_\_\_ кВт.соатни, ёки \_\_\_\_\_ физини

в) «Истеъмолчи»нинг ҳаво линияларидаги ҳар ойлик энергия йўқолишлари: \_\_\_\_\_ Узунлиги \_\_\_\_\_ физини  
Кесим юзаси \_\_\_\_\_

Русуми \_\_\_\_\_ м;  
Кучланиши \_\_\_\_\_ мм<sup>2</sup>;  
ташқил этади. \_\_\_\_\_ кВ бўлса, \_\_\_\_\_ кВт.соатни, ёки \_\_\_\_\_ физини

Жами ҳар ойлик энергия йўқолишлари ҳажми ҳисоб-китоб давридаги энергия сарфининг \_\_\_\_\_ физини ташқил этади.

Корхона электр тармоқларини уйлар ичидаги электр тармоқлари бўлиниш чегарасидан умумий мулк бўлган шу тармоқлардан энергия оладиган маъиший йўқолишлар ҳисоб-китоб йўли билан аниқланади ва уй-жой хусусий мулк эгалари ширкатининг ёки коммунал-эксплуатацион ташкилотнинг истеъмолига тааллуқли бўлади.



Имзолар:

«Истеъмолчи»:

(И.У. Имзо)

Юридик шахслар учун электр таъминоти шартномасига 6 - илова

Компенсация курилмаларининг ишлаш режими

1. Компенсация курилмаларининг ўрнатилган куввати

Т/р №	Компенсация курилмаларининг турлари	Уланиш вақти		Жами
		Эрталаб	Кечкурун	
1.	Конденсаторлар, кВАр 1000 Втгача 1000 Вдан юқори, жумладан:			
1.1	Автомагик ростлаш билан: 1000 Втгача 1000 Вдан юқори,			
1.2	Дастика ростлаш билан: 1000 Втгача 1000 Вдан юқори,			
2.	Синхрон двигателлар - (СД), кВт			
3.	СДнинг реактив куввати, кВАр (СДнинг ўрнатилган кувватининг 30 фоизи, кВт)			
4.	Жами (16.+36.) кВАр: 1000 Втгача 1000 Вдан юқори.			

2. Реактив энергиянинг истисолдй миқдори



2. Реактив энергиянинг иқтисодий микдори

Йил, ой	Реактив энергиянинг иқтисодий микдори (кВАрс/соат)	Шу жумладан тариф гуруҳлари бўйича
Январь		
Февраль		
Март		
Апрель		
Май		
Июнь		
Июль		
Август		
Сентябрь		
Октябрь		
Ноябрь		
Декабрь		

Реактив энергиянинг иқтисодий аҳамияти ҳар бир ҳисоб-китоб лаври учун актив энергиянинг худди шу ҳисоблаган ҳолда, ушбу шартномада кўрсатилган тартибда аниқланади. Ҳисоб-китоб лаври тугагандан кейин реактив энергия иқтисодий қийматининг ҳақиқий микдори, актив энергиянинг амалдаги истеъмолидан ва қувват коэффициентининг шартномавий микдоридан келиб чиқиб аниқланади.

Тарифга устама актив энергияга амалдаги тариф билан аниқланади ҚҚС(қушимча қиймат сотиги) ҳисоблаган ҳолда, қуйидаги микдорда:  
 5%-реактив энергия иқтисодий қийматининг ҳақиқий микдори чегарасида реактив энергия истеъмоли келиб чиқиб аниқланади;  
 10% -реактив энергия иқтисодий қийматининг ҳақиқий микдори чегарасидан юқори реактив энергия истеъмолидан келиб чиқиб аниқланади.

Реактив энергияни қоллаш учун электр энергия тарифига устама жазима санкцияси деб ҳисобланмайди ва электр таъминоти шартномасига мувофиқ ундирилади. Истеъмоли томонидан қувват коэффициенти киймати элекстр таъминотининг ушбу шартномасида кўрсатилган микдорига нисбатан реактив энергиянинг етарлича қолмаганлиги ҳисобида қамайтаргани амалда ошарилади, шунингдек истеъмолидан тартибда энергия йўқолиши баҳосининг техник-иқтисодий ҳисоб-китобини кўрсаткичларини қамайтаргани учун қушимча маблаг ундирилади.

Бунда ушбу ҳисоб-китоблар ва қушимча маблагни ундириш "Ўздавэргонзорат" инспекциясининг истеъмоли томонидан қувват коэффициенти ҳақиқий кийматини ҳисоб-китоб лаврида шартномада кўрсатилган микдорига нисбатан қамайтирилишига йўл қўйилганлиги ҳақидаги тасдиқ булганда амалга оширилади. Тарифларга четирмалар (қамайтарилган нарх) истеъмоли томонидан реактив энергиянинг электр энергетика тизимининг элекстр тармоқларига қатта юкларга соатларда генерация қилганда ва реактив энергияни ягона электр энергетика тизимининг тармоқларидан кичик юкларда соатларда реактив энергия истеъмоли қилганда бериллади (агар истеъмоли иш режимининг шундай тартиби шартномада белгиланган бўлса).

Четирма қушимча қиймат солиғини ҳисобга олман ҳолда актив энергияга амалдаги тарифнинг 15% микдорида белгиланади.

Истеъмолчи:  
 (М.У. Исмо)

Изоҳлар:  
 "Корхона".  
 (М.У. Исмо)

Юридик шахслар учун электр таъминоти шартномасига 7 - илова

Авариявий ва технологик бронни аниқлаш бўйича ДАЛОЛАТНОМА

Тузилди \_\_\_\_\_  
 "Истеъмолчи"нинг вакили ишги рокида

Ягона электр энергетикаси тизимида узоқ муддатли ёки қисқа муддатли қувват танқислиги юзага келганда "Истеъмолчи" қуйидагиларни бажариши керак:

1. Ускуна юкларасини технологик бронь даражасига ча пасайтириш:

Т/р №	Технологик бронига тааллуқли цехлар ва агрегатлар номи*	Ишда қолдирилган юкларасининг қуввати (кВт)	Изоҳ
1.			
2.			
3.			
4.			

Жами: \_\_\_\_\_ кВт

\*а) Барча цехлар ва агрегатлар зудлик билан ўчирилади. Ўчирилиши яроқсиз маҳсулот ишлаб чиқарилиши, ускунанинг бузилиши, порглаш, ёнгин, захарланиш ва бошқа бахтсиз ҳодисаларга олиб келувчи цехлар ва агрегатлар бундан мустафно.

б) Технологик бронга шунингдек авария бронига тааллуқли цехлар ва агрегатлар ҳам кирлади (2-бандга қараг.)

Технологик бронни чеклаш босқичлари:

- I босқич \_\_\_\_\_ кВт
- II босқич \_\_\_\_\_ кВт
- III босқич \_\_\_\_\_ кВт
- IV босқич \_\_\_\_\_ кВт

